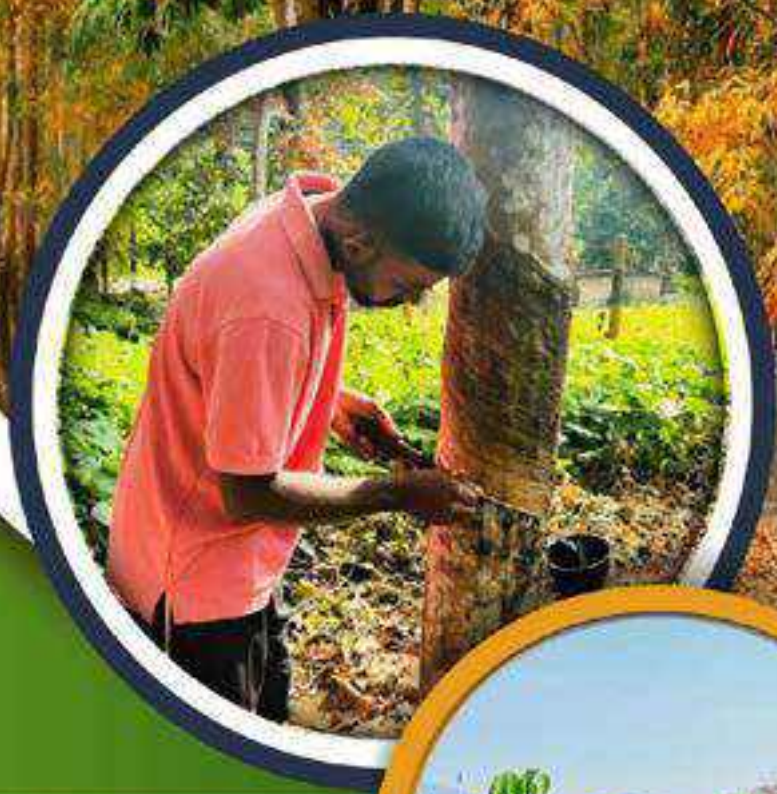


කාර්ය සාධන වාර්තාව

2023



රබර් සංවර්ධන දෙපාර්තමේන්තුව
තාෂිකර්ම සහ වැවිලි කර්මාන්ත අමාත්‍යාංශය



අධ්‍යක්ෂ ජනරාල්ගේ පණිවිඩය

2023 වසර ශ්‍රී ලංකාවේ රබර් ක්ෂේත්‍රයේ හැරවුම් ලක්ෂයක් සටහන් කළ වසරක් ලෙස හඳුන්වා දිය හැකිය. ආරම්භයේ පටන් රබර් වගාව සඳහා විවිධාකාරයේ සහනාධාර වැඩසටහන් ක්‍රියාත්මක වූ අතර, ඒ සඳහා අරමුදලක් ද ක්‍රියාත්මක විය. රබර් වගාව සඳහා එතෙක් පැවති සහනාධාර වැඩසටහන වෙනස් කරමින්, 2023 වසරේ සිට වගාකරුවන්ට අවශ්‍ය තත්ත්වයෙන් උසස් බද්ධ රබර් පැළ සහනාධාර ලෙස නොමිලේ ලබා දීම ආරම්භ කරන ලදී. ඒ අනුව, කුඩා වතු හිමියන් සඳහා නව වගා හා නැවත වගා වැඩසටහන් යටතේ හෙක්.742 ක් වගා කිරීමට දෙපාර්තමේන්තුව මගින් බද්ධ රබර් පැළ 597,655 ක් නොමිලේ ලබා දීම සිදු කර ඇත.

දීර්ඝ කාලයක සිට පැවති රබර් ඉඩම් ප්‍රමාණය නිශ්චය කරගැනීමේ ගැටළුවට විසඳුමක් ලෙස, රබර් ඉඩම් සංගණනයක් 2023 වර්ෂයේදී ආරම්භ කරන ලද අතර, එය 2024 වර්ෂය තුළ අවසන් කිරීමට අපේක්ෂා කෙරේ. එයින්, රබර් ක්ෂේත්‍රයට අදාළව වඩාත් නිවැරදි තොරතුරු පද්ධතියක් ස්ථාපනය කරගැනීමට හැකියාව ලැබෙනු ඇත.

වසර පුරා පැවති අධික වර්ෂාවත්, පත්‍ර පතන රෝග ව්‍යාප්තියත්, රබර් සඳහා ඉහළ ස්ථාවර මිලක් නොලැබීමත් යන කරුණු හේතුවෙන් වාර්ෂික නිෂ්පාදනය පෙර වසරට සාපේක්ෂව පහළ ගිය අතර රටේ පැවති ආර්ථික අර්බුදය හේතුවෙන් රට තුළ පරිභෝජනය කළ ස්වභාවික රබර් ප්‍රමාණය ද, පෙර වසරට සාපේක්ෂව අඩු වී ඇත. එසේ වුවද, රබර් ආශ්‍රිත නිෂ්පාදන අපනයනය මගින් 2023 වසර තුළ ඇ.ඩො.මිලියන 930 ක ආදායමක් ඉපයීමට රබර් ක්ෂේත්‍රයට හැකිවීම සතුටට කරුණකි.

සී.සී.මුහන්දිරම්ගේ
අධ්‍යක්ෂ ජනරාල්
රබර් සංවර්ධන දෙපාර්තමේන්තුව

පටුන

දැක්ම, මෙහෙවර, ආයතනයේ අරමුණු	1
1. හැඳින්වීම	02-07
1.1. රබර් සංවර්ධන දෙපාර්තමේන්තුව	2
1.2. රබර් වගාව	2
1.3. රබර් කර්මාන්තය	2
1.4. ආයතනයේ ප්‍රධාන කාර්යයන්	3
1.4.1. ප්‍රධාන කාර්යාලයේ කාර්යයන්	3
1.4.2. ප්‍රාදේශීය කාර්යාල මඟින් ඉටු කරන කාර්යයන්	3
1.4.3. රබර් පැළ තවාන්වල කාර්යයන්	3
1.5. රබර් සංවර්ධන දෙපාර්තමේන්තුවේ සංවිධාන ව්‍යුහය	4
1.6. රබර් සංවර්ධන දෙපාර්තමේන්තුවේ ආයතන ව්‍යුහය	5
1.7. දෙපාර්තමේන්තුවේ කාර්ය මණ්ඩල තොරතුරු	6-7
2. දෙපාර්තමේන්තුව මඟින් ක්‍රියාත්මක කළ ප්‍රධාන වැඩසටහන්හි ප්‍රගතිය	08-29
2.1. රබර් නැවත වගාව	08
2.1.1. රබර් නැවත වගාව - කුඩාවතු අංශය	08
2.1.2. රබර් නැවත වගාව - වැවිලි අංශය	10
2.2. රබර් නව වගාව	10
2.2.1. රබර් නව වගාව - කුඩා වතු අංශය	10
2.3. රබර් පැළ නිෂ්පාදනය	12
2.3.1. රජයේ පැළ තවාන්	12
2.3.2. පැළ නිෂ්පාදනය (පෞද්ගලික පැළ තවාන්)	13
2.4. වැසි ආවරණ යෙදීමේ වැඩසටහන	14
2.5. අතුරු බෝග වගාව	15
2.6. රබර් වගාව ආශ්‍රිත පුහුණු වැඩසටහන් පැවැත්වීම	17
2.6.1. කිරි කැපුම් ශිල්පී පුහුණුව (සාමාන්‍ය)	17
2.6.2. බද්ධකරුවන් පුහුණුව	17
2.6.3. කැගල්ල ප්‍රාදේශීය කාර්යාලය මඟින් කළ පුහුණු වැඩසටහන	18
2.7. ස්වභාවික රබර් කර්මාන්තය ආශ්‍රිත තොරතුරු- 2023	19
2.7.1. රබර් වගා බිම් ප්‍රමාණය	19
2.7.2. ශ්‍රී ලංකාවේ ස්වභාවික රබර් නිෂ්පාදනය -2023	19
2.7.3. රබර් නිෂ්පාදන වියදම	20
2.7.4. ස්වභාවික රබර් අපනයනය	20
2.7.5. ශ්‍රී ලංකාවේ සමස්ත රබර් අපනයනය	21
2.7.6. ස්වභාවික රබර් ආනයනය	22
2.7.7. මුළු රබර් ආනයනය	23
2.7.8. රබර් මිල	24
2.7.8.1. රබර් වෙළඳුන් විසින් ගොවීන්ගෙන් රබර් ලබා ගත් මිලෙහි මාසික සාමාන්‍යය	24

2.7.9. අන්තර් ජාතික රබර් මිල	26
2.8. බලපත්‍රලාභී රබර් වෙළඳුන් පිළිබඳ තොරතුරු	26
2.9. ඒකාබද්ධ අරමුදල	27
2.10. සෙස් බදු අය කිරීම.	28
3. 2023 දෙසැම්බර් 31 දිනෙන් අවසන් වූ වසර සඳහා සමස්ත මූල්‍ය කාර්ය සාධනය	30-41
3.1. මූල්‍ය කාර්ය සාධන ප්‍රකාශය	30
3.2. වෙන් කරන ලද ප්‍රතිපාදන උපයෝගී කර ගැනීමේ කාර්ය සාධනය	31
3.3. පරිත්‍යාග සහ වෙනත් ලැබීම් පිළිබඳ කාර්ය සාධනය	31
3.4. මූල්‍ය නොවන වත්කම් වාර්තා කිරීමේ කාර්ය සාධනය	32
3.5. විගණකාධිපති වාර්තාව	33
3.6. මූල්‍ය තත්ත්වය පිළිබඳ ප්‍රකාශය	39
3.7. මුදල් ප්‍රවාහ පිළිබඳ ප්‍රකාශය	40
4. කාර්ය සාධන දර්ශක	42
4.1. ආයතනයේ කාර්ය සාධන දර්ශක (ක්‍රියාකාරී සැලැස්ම මත පදනම්ව)	42
5. තිරසාර සංවර්ධන අරමුණු සපුරා ගැනීමේ කාර්ය සාධනය	43
5.1. හඳුනා ගන්නා ලද අදාළ තිරසාර සංවර්ධන අරමුණු	43
5.2. තිරසාර සංවර්ධන ඉලක්ක සපුරා ගැනීමේ ජයග්‍රහණ හා අභියෝග	43
6. මානව සම්පත් පැතිකඩ	44-46
6.1. සේවක සංඛ්‍යා කළමනාකරණය	44
6.2. මානව සම්පත් සංවර්ධනය	44
6.3. රජයේ පැළ තවාන්වල සේවක සංඛ්‍යාව - 2023.12.31 දිනට	45
6.4. ආයතනයේ කාර්ය සාධනය උදෙසා පුහුණු වැඩසටහන්හි දායකත්වය	45
6.5. 2023 වර්ෂයේ ඉදි කිරීම් ප්‍රගතිය	46
7. අනුකූලතා වාර්තාව	47-52

දැක්ම

ශ්‍රී ලංකාවේ සමාජ ආර්ථික සංවර්ධනය සඳහා වැවිලි කර්මාන්ත ක්ෂේත්‍රයේ ප්‍රමුඛතම කොටස්කරු වීම.

මෙහෙවර

නෛතිකව දෙපාර්තමේන්තුව වෙත පැවරී ඇති බලතල හා කාර්යයන්ට අනුගතව ශ්‍රී ලංකාවේ රබර් වගාව හා රබර් වගාව ආශ්‍රිත කර්මාන්තයන්හි ගුණාත්මක හා ප්‍රමාණාත්මක වර්ධනය උදෙසා ව්‍යාප්ති සේවා ක්‍රියාත්මක කිරීම

ආයතනයේ අරමුණු

- පවතින රබර් වගා ඉඩම්හි ඵලදායිතාවය ඉහළ නැංවීම හා රබර් වගා බිම් ප්‍රමාණය වැඩි කිරීම තුළින් දේශීය රබර් නිෂ්පාදනය ඉහළ නැංවීම.
- රබර් හා රබර් ආශ්‍රිත නිෂ්පාදනයන්හි ගුණාත්මකභාවය වැඩි කිරීම තුළින් රබර් සඳහා වැඩි මිලක් ලබා ගැනීම හා ගොවීන්ගේ ආදායම ඉහළ නැංවීම.
- ක්ෂේත්‍රයේ රැකියා උත්පාදනය ඉහළ නැංවීම තුළින් සමාජ සුරක්ෂිතතාවය ඇති කිරීම.
- දේශීය දැව අවශ්‍යතාවය සම්පූර්ණ කිරීම සඳහා දායක වීම.
- ස්වභාවික පරිසරයේ සමතුලිතතාවය ආරක්ෂා කිරීම සඳහා වගාවේ තිරසාරභාවය තහවුරු කිරීම.

1. හැඳින්වීම

1.1. රබර් සංවර්ධන දෙපාර්තමේන්තුව

ශ්‍රී ලංකාව තුළ රබර් ක්ෂේත්‍රය සම්බන්ධයෙන් ක්‍රියාත්මක වන ප්‍රධානතම ආයතනයක් ලෙස රබර් සංවර්ධන දෙපාර්තමේන්තුව හඳුනාගත හැකි ය. 1934 වර්ෂයේ පිහිටුවන ලද මෙම දෙපාර්තමේන්තුව ආරම්භයේදී රබර් පාලන දෙපාර්තමේන්තුව ලෙස හඳුන්වනු ලැබ ඇති අතර 1994 වසරේ සිට එය රබර් සංවර්ධන දෙපාර්තමේන්තුව ලෙස හඳුන්වනු ලබයි.

දෙපාර්තමේන්තුව මගින් සිදු කරන ව්‍යාප්ති සේවා කාර්යක්ෂමව ඉටු කිරීම සඳහා රබර් වගාව ව්‍යාප්තව පවතින ප්‍රදේශ ආවරණය කරමින් කැගල්ල, කළුතර, රත්නපුර, ගාල්ල සහ මොනරාගල යන දිස්ත්‍රික්කවල ප්‍රාදේශීය කාර්යාල 5ක් දෙපාර්තමේන්තුව යටතේ පිහිටුවා ඇත. එසේම තත්ත්වයෙන් උසස් ගුණාත්මක රබර් පැළ ගොවීන් වෙත ලබා දීම සඳහා දෙපාර්තමේන්තුව යටතේ වැලිකඩමුල්ල, මීරිගම, ඇගල්ඔය, ගුරුගොඩ, කරපිංච, පදියතලාව, කුඹුක්කන සහ මීද්දෙණිය යන ප්‍රදේශවල පැළ තවාන් ස්ථාපනය කර ඇත.

1.2. රබර් වගාව

තෙත් කලාපය තුළ වගාව සඳහා භූමිය සීමා වීම හේතුවෙන් වර්තමානය වන විට රබර් වගාව සාම්ප්‍රදායික නොවන අතරමැදි හා වියළි කලාප දක්වා හඳුන්වා දීම සිදු කර ඇත. එමගින් රබර් වගාව සඳහා වන ශ්‍රමිකයන්ගේ හිඟය මෙන්ම වැසි සහිත කාලගුණය නිසා කිරි අස්වැන්න ලබා ගැනීමට හැකි දින ගණන සීමා වීම, රෝග පැතිරීම යන ගැටළුවලට ද සාධනීය විසඳුම් ලැබී ඇත.

සාම්ප්‍රදායික නොවන ප්‍රදේශවල වැවිලි බෝගයක් ලෙස රබර් වගාව සඳහා ඇති ඉල්ලුම ක්‍රමයෙන් වැඩිවෙමින් පවතී. එය රබර් වගාව සඳහා සාධනීය තත්ත්වයකි.

1.3. රබර් කර්මාන්තය

ඉංග්‍රීසි පාලන සමය තුළ මෙරටට හඳුන්වා දුන් රබර් වගාව ආරම්භයේදී අපනයනය අරමුණු කර ගනිමින් ක්‍රියාත්මක විය. වර්තමානය වන විට වසරකට ඩොලර් බිලියන 01කට ආසන්න අපනයන ආදායමක් රබර් අංශය මගින් උපයනු ලබයි.

ආරම්භයේදී රබර් අමු රබර් ලෙස අපනයනය වැඩි වශයෙන් සිදු කර ඇත. පසු කාලීනව ආයෝජන ප්‍රවර්ධන කලාප ආරම්භයත් සමඟ රබර් ආශ්‍රිත නිම් භාණ්ඩ නිෂ්පාදනය කිරීම දේශීය වශයෙන් වැඩි වීමක් සිදු විය. ඒ අනුව, රබර් ආශ්‍රිත නිම් භාණ්ඩ අපනයනය වැඩි වීමක් සිදු වූ අතර, එය අපනයන ආදායම වැඩිවීමට ද හේතු විය.

1.4. ආයතනයේ ප්‍රධාන කාර්යයන්

1.4.1. ප්‍රධාන කාර්යාලයේ කාර්යයන්

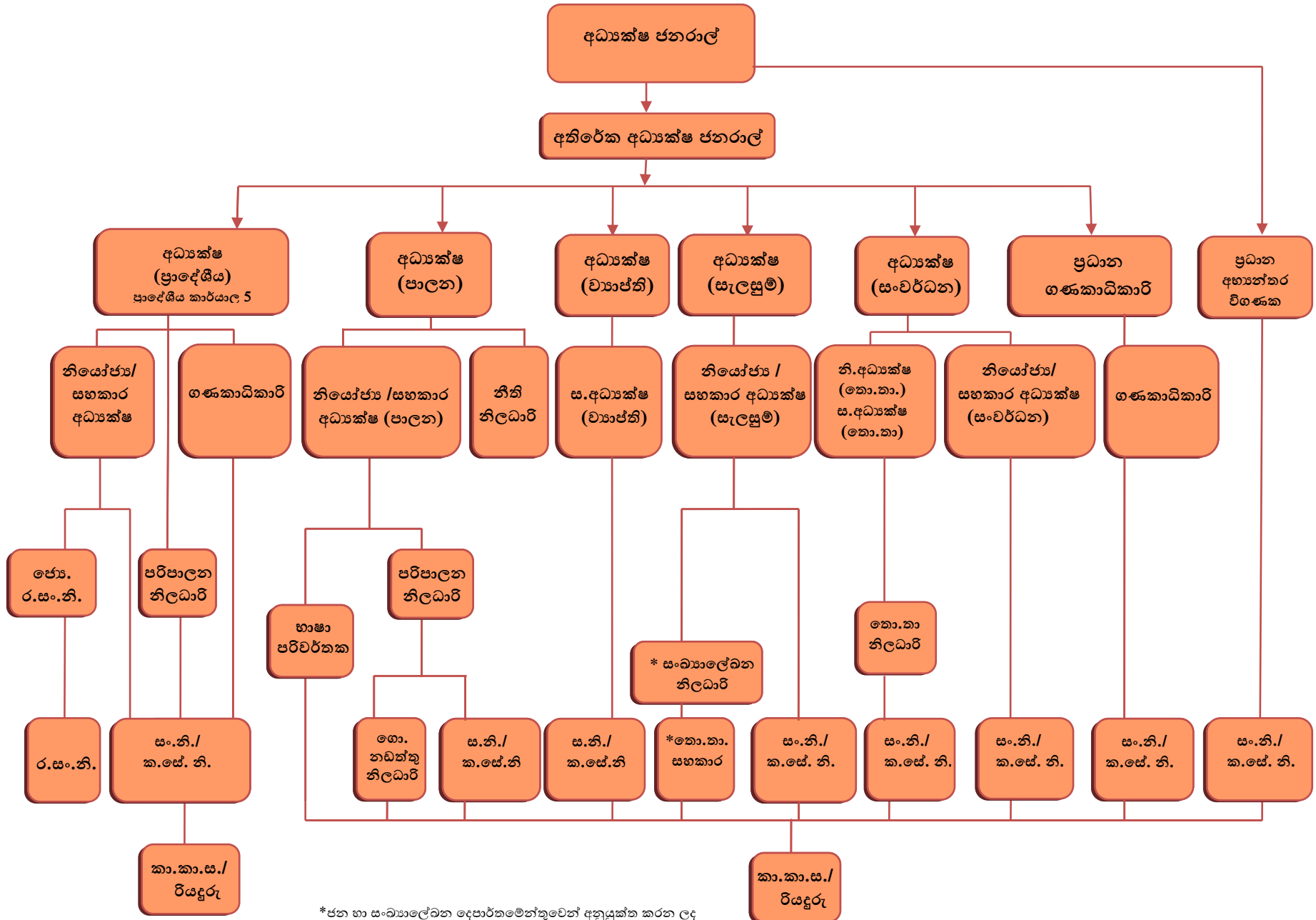
- ප්‍රධාන පනත් හා නෛතික මූලාශ්‍ර මඟින් පැවරී ඇති බලතල ක්‍රියාත්මක කිරීම.
- නැවත වගා සහ නව වගා සහනාධාර ක්‍රම ක්‍රියාත්මක කිරීම සහ ප්‍රාදේශීය කාර්යාල මඟින් සහනාධාර ලබා දීම හා අධීක්ෂණය කිරීම.
- රජයේ තවත් මඟින් උසස් වර්ගයේ බද්ධ රබර් පැළ නිෂ්පාදනය කිරීම හා ලබා දීම.
- රබර් වගාව හා වෙළඳාම සඳහා බලපත්‍ර ලබා දීම.
- රබර් වගා බිම් ප්‍රමාණය, නිෂ්පාදනය, දේශීය පරිභෝජනය, අපනයනය හා ආනයනය පිළිබඳ දත්ත හා තොරතුරු යාවත්කාලීන කර පවත්වා ගැනීම.
- රබර් වෙළඳපල පිළිබඳව කුඩා රබර් වතු හිමියන් දැනුවත් කිරීම.
- ස්වභාවික රබර් නිෂ්පාදනය, පරිභෝජනය හා වෙළඳාම සම්බන්ධව අන්තර්ජාතික සංවිධාන සමඟ කටයුතු කිරීම.
- සෙස් අරමුදල් එකතු කිරීම හා පරිපාලනය.
- රබර් වගාවේ හා නිෂ්පාදනයේ ඒ ඒ අවධිවලට අදාළව කුඩා වතු ඉඩම් හිමියන් වෙත අවශ්‍ය දැනුම හා උපදෙස් ලබා දීම.
- කුඩා වතු ඉඩම් හිමියාගේ ආර්ථික උන්නතිය උදෙසා අවශ්‍ය කටයුතු සංවිධානය කිරීම සහ ක්‍රියාත්මක කිරීම.
- රබර් අංශයේ ඵලදායිතාවය හා නිෂ්පාදනය ඉහළ නැංවීම අරමුණු කරගත් රාජ්‍ය ප්‍රතිපත්ති ක්‍රියාත්මක කිරීම හා ඒ සඳහා ප්‍රමුඛ ආයතනය ලෙස කටයුතු කිරීම.
- රාජ්‍ය ආදායම ඇස්තමේන්තු කිරීම හා එක්දස් කිරීම.
- ප්‍රාදේශීය කාර්යාල අධීක්ෂණය කිරීම.

1.4.2. ප්‍රාදේශීය කාර්යාල මඟින් ඉටු කරන කාර්යයන්

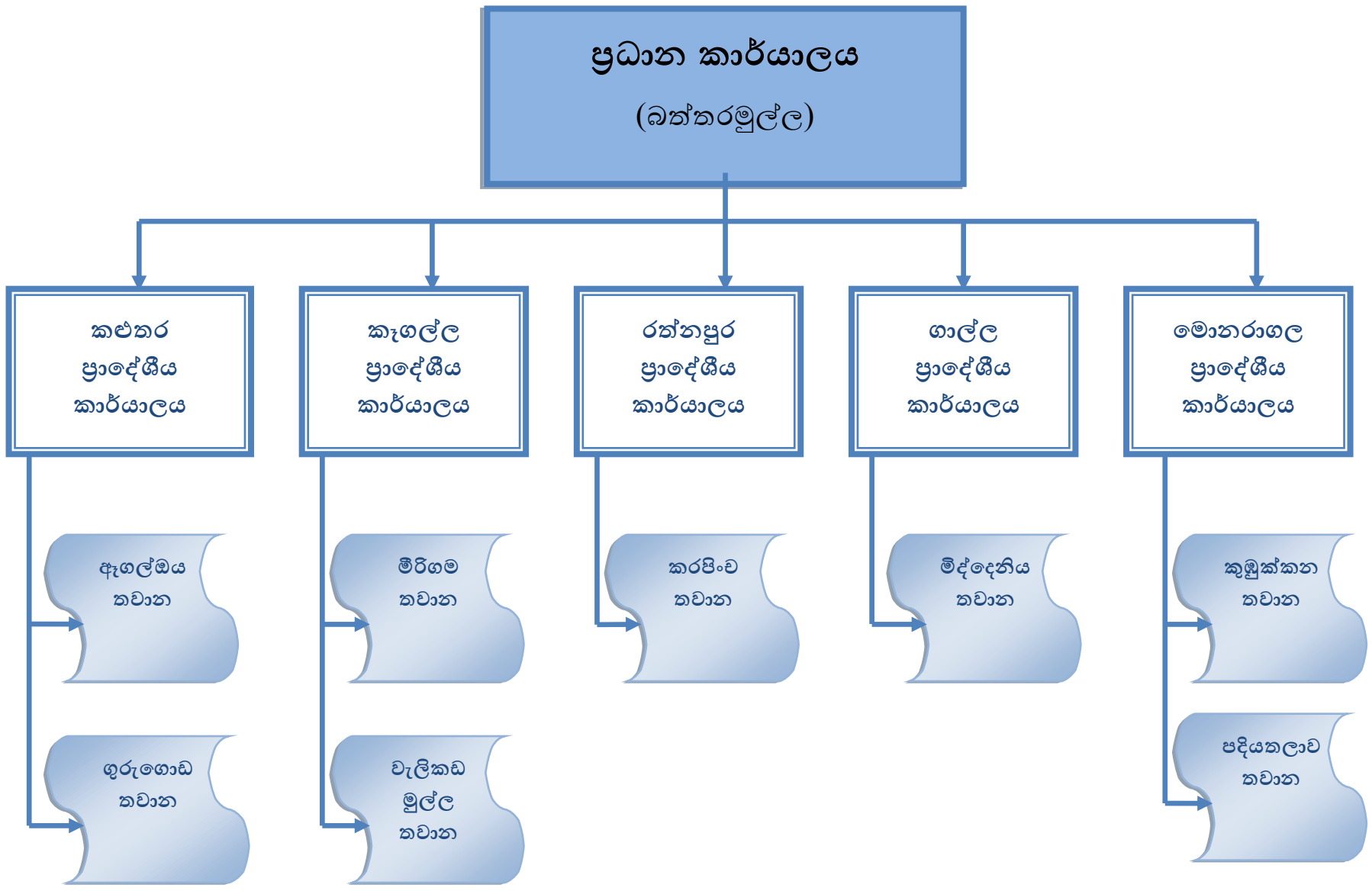
- රබර් වගාව සඳහා බලපත්‍ර ලබා දීම හා ඉඩම් ලියාපදිංචි කිරීම.
- රබර් නැවත වගාව හා නව වගාව සිදු කිරීම.
- වගාකරුවන් සඳහා වගා සහනාධාර ලබා දීම ඇතුළු අනෙකුත් සේවා ලබා දීම.
- රබර් වෙළඳ හිමියන් සඳහා වෙළඳ බලපත්‍ර ලබා දීම.
- රජයේ රබර් පැළ තවත් පවත්වාගෙන යාම, රබර් පැළ බෙදා හැරීම හා පුද්ගලික පැළ තවත් අධීක්ෂණය.
- කුඩා වතු හිමියන් හා වතු හිමියන් සඳහා අවශ්‍ය තාක්ෂණික උපදෙස් ලබා දීම.
- රබර් වගාවට වැළඳෙන රෝග සම්බන්ධයෙන් ශ්‍රී ලංකා රබර් පර්යේෂණායතනය දැනුවත් කර රෝග පාලනය සඳහා අවශ්‍ය පියවර ගැනීම.
- රබර් වගා හිමියන්ගේ ආර්ථික ශක්තිය නගා සිටුවීම සඳහා ජීවනෝපාය සංවර්ධන ව්‍යාපෘති ක්‍රියාත්මක කිරීම.
- රබර් වගාව සම්බන්ධ දැනුම හා පුහුණුව ලබා දීම.

1.4.3. රබර් පැළ තවත්වල කාර්යයන්

- රබර් පර්යේෂණායතනයේ නිර්දේශ මත නැවත වගාව හා නව වගාව සඳහා අවශ්‍ය ප්‍රමිතියෙන් උසස් බද්ධ රබර් පැළ නිෂ්පාදනය කිරීම.
- ශ්‍රී ලංකා රබර් පර්යේෂණායතනයේ නව ක්ලෝන සොයා ගැනීම්වලට අනුව වැඩි දියුණු කරන ලද ප්‍රභේද ගොවීන්ට හඳුන්වා දීම.
- අවශ්‍ය අවස්ථාවලදී වැවිලි සමාගම්වල පැළ අවශ්‍යතාවය සම්පූර්ණ කිරීම.
- රබර් පර්යේෂණ ආයතනයේ පර්යේෂණ වගාවන් සඳහා අවශ්‍ය සහාය ලබා දීම.



* ජන හා සංව්‍යාලේඛන දෙපාර්තමේන්තුවෙන් අනුයුක්ත කරන ලද නිලධාරීන්.



1.7. දෙපාර්තමේන්තුවේ කාර්ය මණ්ඩල තොරතුරු

අනු අංකය	තනතුර	අනුමත ප්‍රමාණය	දැනට සිටින ප්‍රමාණය	පුරප්පාඩු ප්‍රමාණය	අතිරික්ත ප්‍රමාණය
01	අධ්‍යක්ෂ ජනරාල් (ශ්‍රී ලං.ප.සේ. - විශේෂ ශ්‍රේණිය)	1	1	0	0
02	අතිරේක අධ්‍යක්ෂ ජනරාල් (ශ්‍රී ලං.ප.සේ. - විශේෂ ශ්‍රේණිය)	1	1	0	0
03	අධ්‍යක්ෂ/ අධ්‍යක්ෂ- ප්‍රාදේශීය (ශ්‍රී ලං.ප.සේ. - I ශ්‍රේණිය)	7	6	1	0
04	අධ්‍යක්ෂ (ශ්‍රී ලං.ක්‍ර.සේ. - I ශ්‍රේණිය)	1	1	0	0
05	අධ්‍යක්ෂ (දෙපාර්තමේන්තුගත)	1	0	1	0
06	ප්‍රධාන ගණකාධිකාරී (ශ්‍රී ලං.ග.සේ. - I ශ්‍රේණිය)	1	1	0	0
07	ප්‍රධාන අභ්‍යන්තර විගණක (ශ්‍රී ලං.ග.සේ. - I ශ්‍රේණිය)	1	1	0	0
08	නියෝජ්‍ය අධ්‍යක්ෂ /සහකාර අධ්‍යක්ෂ (ශ්‍රී ලං.ප.සේ. - II , III ශ්‍රේණිය)	12	8	4	0
09	නියෝජ්‍ය අධ්‍යක්ෂ/ සහකාර අධ්‍යක්ෂ (ශ්‍රී ලං.ක්‍ර.සේ. - II , III ශ්‍රේණිය)	1	1	0	0
10	නියෝජ්‍ය අධ්‍යක්ෂ/ සහකාර අධ්‍යක්ෂ (දෙපාර්තමේන්තුගත)	1	0	1	0
11	නීති නිලධාරී (දෙපාර්තමේන්තුගත)	1	0	1	0
12	ගණකාධිකාරී (ශ්‍රී ලං.ග.සේ. - II , III ශ්‍රේණිය)	6	5	1	0
13	නියෝජ්‍ය අධ්‍යක්ෂ (ශ්‍රී ලං.තො. හා සන්.තා.සේ. - II ශ්‍රේණිය)	1	0	1	0
14	සහකාර අධ්‍යක්ෂ (ශ්‍රී ලං.තො. හා සන්.තා.සේ. III)	2	1	1	0
15	පරිපාලන නිලධාරී (ක.සේ.නි.සේ.- අධිශ්‍රේණිය)	4	3	1	0
16	ජ්‍යෙෂ්ඨ රබර් සංවර්ධන නිලධාරී (දෙපාර්තමේන්තුගත-අධි ශ්‍රේණිය)	17	7	10	0
17	භාෂා පරිවර්තක - සිංහල/දෙමළ (භා. ප. සේ)	1	0	1	0
18	තොරතුරු තාක්ෂණ නිලධාරී (ශ්‍රී ලං.තො. හා සන්.තා.සේ.)	2	0	2	0
19	තොරතුරු තාක්ෂණ සහකාර (ශ්‍රී ලං.තො. හා සන්.තා.සේ.)	5	2	3	0
20	සංවර්ධන නිලධාරී (සං. නි. සේ.)	22	73	0	51
21	ගොඩනැගිලි නඩත්තු නිලධාරී (දෙපාර්තමේන්තුගත)	1	1	0	0

22	කළමනාකරණ සේවා නිලධාරී (ක.සේ.නි.සේ.)	120	118	2	0
23	කළමනාකාර සහකාර (ක.ස.)	7	6	1	0
24	රබර් සංවර්ධන නිලධාරී (දෙපාර්තුමේන්තුගත)	170	110	60	0
25	රියදුරු (රි.සේ.)	40	21	19	0
26	රියදුරු (දෙපාර්තුමේන්තුගත)	1	0	1	0
27	ලොරි සහයක (දෙපාර්තුමේන්තුගත)	10	09	1	0
28	කාර්යාල සේවක සේවය (කා.සේ.සේ.)	33	29	4	0
	එකතුව	470	405	116	51

වගු අංක I

2. දෙපාර්තමේන්තුව මගින් ක්‍රියාත්මක කළ ප්‍රධාන වැඩසටහන්හි ප්‍රගතිය

රටේ පැවති ආර්ථික අර්බුදය හේතුවෙන් රබර් වගාව සඳහා එතෙක් පැවති මූල්‍යමය සහනාධාර ක්‍රමය 2023 වසරේදී ක්‍රියාත්මක නොවුණ අතර, ඒ වෙනුවට කුඩාවතු අංශය සඳහා වගාවට අවශ්‍ය බද්ද රබර් පැළ සහනාධාර ලෙස ලබා දෙන ලදී. ඊට අමතරව රබර් වගාව සඳහා අවශ්‍ය ව්‍යාප්ති සේවාව දෙපාර්තමේන්තුව මගින් කුඩාවතු අංශයට මෙන්ම වැවිලි සමාගම් සඳහා ද 2023 වසරේදී අඛණ්ඩව ක්‍රියාත්මක කරන ලදී.

ශ්‍රී ලංකාව තුළ රබර් වගාව ව්‍යාප්ත කිරීම තුළින් දේශීය ආර්ථිකය නගා සිටුවීම අරමුණු කර ගනිමින් 2023 වසර තුළ රබර් සංවර්ධන දෙපාර්තමේන්තුව පහත වැඩසටහන් ක්‍රියාත්මක කරන ලදී.

1. රබර් නැවත වගා කිරීමේ වැඩසටහන (කුඩාවතු)
2. රබර් නව වගාකිරීමේ වැඩසටහන (කුඩාවතු)
3. රබර් පැළ නිෂ්පාදනය
4. රබර් වගාව ආශ්‍රිත පුහුණු වැඩසටහන්

2023 වසරේදී දෙපාර්තමේන්තුව මගින් ව්‍යාප්ති සේවා සපයන ලද වැඩසටහන්,

1. රබර් නැවත වගා කිරීමේ වැඩසටහන (වැවිලි සමාගම් අංශය)
2. වැහි ආවරණ යෙදීම (කුඩාවතු / වැවිලි සමාගම්)
3. අතුරුබෝග වගාව

2.1. රබර් නැවත වගාව

රබර් වගාවක් ක්ෂේත්‍රයේ ස්ථාපනය කොට වසර 30ක් පමණ ගතවන විට, එම වගාවේ ඵලදායීතාවය ක්‍රමයෙන් අඩු වී යයි. එවැනි රබර් වගා ඉඩම්වල පවතින පැරණි වගාව ඉවත් කොට අලුත් රබර් පැළ ක්ෂේත්‍රයේ ස්ථාපනය කිරීම රබර් නැවත වගාව ලෙස හඳුන්වයි. 2023 වසරේ රබර් නැවත වගාව සඳහා සහනාධාර ලෙස රබර් සංවර්ධන දෙපාර්තමේන්තුව මගින් ගුණාත්මක තත්ත්වයෙන් උසස් බද්ද රබර් පැළ ගොවීන් වෙත ලබා දෙන ලදී.

2.1.1. රබර් නැවත වගාව- කුඩාවතු අංශය

2023 වසර සඳහා කුඩාවතු අංශයේ හෙක්. 300ක් වූ රබර් නැවත වගා ඉලක්ක අනුව දෙපාර්තමේන්තුව අත් කර ගෙන ඇති භෞතික ප්‍රගතියට අදාළ තොරතුරු පහත වගුවේ දක්වා ඇත.

කුඩාවතු අංශය විසින් රබර් පැළ සහනාධාර ක්‍රමය යටතේ නැවත වගා කළ බිම් ප්‍රමාණය -2023

දිස්ත්‍රික්කය	ඉලක්කය (හෙක්.)	ලැබුණු අයදුම් පත්‍ර සංඛ්‍යාව	අයදුම්පත්‍රවලට අදාළ බිම් ප්‍රමාණය (හෙක්.)	නිකුත් කළ බලපත්‍ර සංඛ්‍යාව	නිකුත් කළ බලපත්‍රවලට අදාළ බිම් ප්‍රමාණය (හෙක්.)	බලපත්‍ර ලබා ගත් බලපත්‍රලාභීන් සංඛ්‍යාව	නැවත වගාව සිදු කළ බලපත්‍රලාභීන් සංඛ්‍යාව	නැවත වගා කළ බිම් ප්‍රමාණය (හෙක්.)	නැවත වගාව සඳහා පැළ ලබා දුන් ගොවීන් සංඛ්‍යාව	නැවත වගාව සඳහා නිකුත් කළ පැළ සංඛ්‍යාව
රත්නපුර	56	96	66.01	90	63.10	90	53	31.12	50	17,585
කොළඹ	10	24	21.69	20	17.89	20	14	15.81	14	8,803
කෑගල්ල	112	425	263.19	379	233.35	379	286	164.21	271	80,731
ගම්පහ	13	38	28.65	28	22.80	28	19	18.47	17	7,915
කුරුණෑගල	9	39	36.46	37	35.23	37	28	26.87	28	12,489
මහනුවර	5	34	17.34	29	13.39	29	16	7.99	12	3,255
මාතලේ	4	3	7.68	3	7.68	3	2	4.80	2	2,580
කළුතර	48	76	61.32	68	59.26	68	43	31.33	43	16,788
මොනරාගල	14	15	6.54	12	5.82	12	8	4.21	8	2,101
ගාල්ල	11	5	6.65	5	6.65	5	2	4.05	2	2,170
මාතර	18	18	30.00	18	30.00	18	14	15.73	14	8,513
එකතුව	300	773	545.53	689	495.17	689	485	324.59	461	162,930

වගු අංක II

2023 වර්ෂයේ දී කුඩාවතු අංශයේ රබර් වගාකරුවන්, නැවත වගාව සඳහා අයදුම් පත්‍ර 773ක් දෙපාර්තමේන්තුව වෙත ඉදිරිපත් කර ඇති අතර, ඉන් අයදුම් පත්‍ර 689ක් සඳහා දෙපාර්තමේන්තුව විසින් බලපත්‍ර නිකුත් කර ඇත. එම බලපත්‍ර යටතේ බලපත්‍රලාභීන් 485 දෙනෙකු විසින් හෙක්.324.59ක භූමි ප්‍රමාණයක රබර් නැවත වගාව සිදු කර ඇත. 2023 වර්ෂයේ කුඩා වතු අංශයේ රබර් නැවත වගා කිරීමේ ඉලක්කය හෙක්ටයාර් 300ක් වශයෙන් පැවතිය ද, එම වසරේ වගාකළ බිම් ප්‍රමාණය හෙක්.324.59ක ඉහළ අගයක් ගැනීම සාධනීය ලක්ෂණයකි.

එසේම, වගාකළ ගොවීන් 485 දෙනෙකුගෙන් 461 දෙනෙකුම දෙපාර්තමේන්තු පැළ සහනාධාරය ලබා ගෙන ඇත. ඔවුන් සඳහා පැළ 162,930 දෙපාර්තමේන්තුව සතු පැළ තවාන් මගින් ලබා දී ඇත.

2.1.2. රබර් නැවත වගාව -වැවිලි අංශය

වැවිලි සමාගම් විසින් 2023 වසරේ දී සිදු කළ රබර් නැවත වගාව පිළිබඳ තොරතුරු පහත වගුවේ දක්වා ඇත.

රබර් නැවත වගාව වැවිලි සමාගම් - 2023

වැවිලි සමාගමේ නම	ඉදිරිපත් කළ ඉල්ලුම් පත් සංඛ්‍යාව	බලපත්‍ර නිකුත් කළ ඉඩම් ප්‍රමාණය (හෙක්.)	වගා කළ බිම් ප්‍රමාණය (හෙක්.)
පුස්සැල්ලාව වැවිලි සමාගම	34	198.75	177.87
අගලවත්ත වැවිලි සමාගම	55	335.08	279.70
කහවත්ත වැවිලි සමාගම	2	9.86	9.86
බලංගොඩ වැවිලි සමාගම	6	20.48	20.48
ලලාන් වැවිලි සමාගම	25	153.73	131.50
කැගල්ල වැවිලි සමාගම	33	187.67	102.41
කැලණිවැලි වැවිලි සමාගම	8	41.15	36.10
මල්වත්තවැලි වැවිලි සමාගම	9	59.93	33.52
ඇල්කඩුව වැවිලි සමාගම	1	10.00	4.00
කොටගල වැවිලි සමාගම	9	60.07	40.07
නමුණුකුල වැවිලි සමාගම	6	38.10	20.07
ඇල්පිටිය වැවිලි සමාගම	1	7.01	-
රාජ්‍ය වැවිලි සංස්ථාව	1	10.01	-
ජනතා වතු සංවර්ධන මණ්ඩලය	2	8.50	5.50
එකතුව	192	1140.34	861.08

වගු අංක III

2023 වසරේ වැවිලි සමාගම් 14ක් වෙනුවෙන් රබර් නැවත වගාව සඳහා හෙක්.1,140.34කට බලපත්‍ර නිකුත් කරනු ලැබූ අතර, ඉන් හෙක්.861.08ක නැවත වගාව සිදු කර ඇත.

2.2. රබර් නව වගාව

2.2.1 රබර් නව වගාව -කුඩාවතු අංශය

රබර් වගාවක් නොපවතින භූමියක අලුතින් රබර් වගාව ආරම්භ කිරීම රබර් නව වගාවක් ලෙස හඳුන්වනු ලබයි. පවතින රබර් ඉඩම් ප්‍රමාණය වැඩි කරමින් රබර් නිෂ්පාදනය වැඩි කිරීම සඳහා රබර් නව වගා වැඩසටහන ක්‍රියාත්මක කරනු ලබයි. කුඩාවතු හිමියන් සඳහා දෙපාර්තමේන්තුව මගින් 2023 වසර සඳහා ලබා දුන් නව වගා ඉලක්කය හෙක්.600 කි.

දෙපාර්තමේන්තු රබර් පැළ සහනාධාර යටතේ රබර් නව වගා කළ බිම් ප්‍රමාණය - 2023 (කුඩාවතු)

දිස්ත්‍රික්කය	ඉලක්කය (හෙක්.)	ලැබුණු අයදුම් පත්‍ර සංඛ්‍යාව	අයදුම් පත්‍රවලට අදාළ බිම් ප්‍රමාණය (හෙක්.)	නිකුත් කළ බලපත්‍ර සංඛ්‍යාව	නිකුත් කළ බලපත්‍රවලට අදාළ බිම් ප්‍රමාණය (හෙක්.)	බලපත්‍ර ලබා ගත් බලපත්‍රලාභීන් සංඛ්‍යාව	නව වගාව සිදු කළ බලපත්‍රලාභීන් සංඛ්‍යාව	නව වගාව සිදු කළ බිම් ප්‍රමාණය (හෙක්.)	නව වගාව සඳහා පැළ ලබා දුන් ගොවීන් සංඛ්‍යාව	නව වගාව සඳහා නිකුත් කළ පැළ සංඛ්‍යාව
රත්නපුර	14	43	24.45	39	21.47	39	17	6.43	18*	3,945
කොළඹ	5	15	6.28	15	5.97	15	6	1.57	12*	1,478
කෑගල්ල	33	146	50.42	126	42.65	126	94	33.36	89	17,604
ගම්පහ	5	26	13.97	23	10.60	23	12	6.91	11	2,409
කුරුණෑගල	3	39	17.54	29	14.31	29	21	8.14	21	4,204
මහනුවර	2	16	8.12	15	7.93	15	12	4.93	12	2,593
මාතලේ	3	1	0.74	1	0.74	1	1	0.73	1	392
අනුරාධපුර	2	4	1.62	4	1.42	4	3	1.10	3	591
කළුතර	9	34	13.62	28	10.77	28	18	7.35	18	4,209
මොනරාගල	421	873	466.38	807	439.50	807	534	295.31	534	148,787
බදුල්ල	42	77	49.33	51	28.70	51	51	28.70	51	14,976
අම්පාර	42	37	23.83	30	17.21	30	18	8.72	18	4,517
ගාල්ල	6	16	13.13	16	13.13	16	7	4.80	7	2,705
මාතර	5	11	6.76	11	6.76	11	6	2.13	6	1,192
හම්බන්තොට	8	28	13.50	28	13.50	28	17	6.69	17	3,681
එකතුව	600	1,366	709.69	1,223	634.66	1,223	817	416.87	818	213,283

වගු අංක IV

*පැළ ලබා දී ඇතත් 2023 වසරේ වගාව සිදු නොකළ ගොවීන් ඇත. ඔවුන්ගේ බලපත්‍ර 2024 වර්ෂය තෙක් දීර්ඝ කර ඇත.

කුඩා වතු අංශයේ රබර් නව වගා ඉලක්කය ළඟා කර ගැනීමේ ප්‍රගතිය 69% කි. නව රබර් වගා හෙක්.416.87 ක් ස්ථාපනයට ගොවීන් 818 දෙනෙකු සඳහා දෙපාර්තමේන්තුව මගින් බද්ධ රබර් පැළ 213,283ක් සහනාධාර ලෙස ලබා දී ඇත. ඉහත වගුවට අනුව 2023 වසරේ දී මොනරාගල, කෑගල්ල, බදුල්ල යන දිස්ත්‍රික්ක රබර් සංවර්ධන දෙපාර්තමේන්තුවේ නව වගා දෙපාර්තමේන්තු ඉලක්කය සම්පූර්ණ කිරීමේදී වැඩි දායකත්වයක් ලබා දී ඇත.

2018 වසර සිට 2023 වසර දක්වා ශ්‍රී ලංකාවේ රබර් නව වගාව සිදු කළ මුළු බිම් ප්‍රමාණය පහත වගුවේ දක්වා ඇත.

රබර් නව වගා බිම් ප්‍රමාණය 2018- 2023(හෙක්.)

වර්ෂය	කුඩා වතු (හෙක්.)	වැවිලි සමාගම් (හෙක්.)	එකතුව (හෙක්.)
2018	981	48	1,029
2019	1,103	-	1,103
2020	726	25	751
2021	1,186	02	1,188
2022	489	15	504
2023	417	-	417

වගු අංක V

2.3. රබර් පැළ නිෂ්පාදනය

2.3.1. රජයේ පැළ තවාන්

රබර් පර්යේෂණ ආයතනය හා සම්බන්ධ වෙමින් නිරන්තරයෙන් ඔවුන්ගේ පර්යේෂණ මඟින් සොයාගන්නා නව සොයාගැනීම් අනුව ගුණාත්මක රබර් පැළ නිෂ්පාදනය කිරීම සඳහා රබර් සංවර්ධන දෙපාර්තමේන්තුව ස්ථාපිත කර ඇති රබර් පැළ තවාන් 08 මඟින් 2023 වසරේ සිදු කරන ලද රබර් පැළ නිෂ්පාදනය හා පැළ බෙදා හැරීම පිළිබඳ තොරතුරු පහත දැක්වේ.

රජයේ පැළ තවාන්හි පැළ නිෂ්පාදනය සහ පැළ බෙදා හැරීම - 2023

තවානේ නම	පැළ බෙදාහැරීම් ඉලක්කය	නිෂ්පාදිත පැළ සංඛ්‍යාව	බෙදා හරින ලද පැළ සංඛ්‍යාව
කරපිංච	40,000	48,220	44,096
වැලිකඩමුල්ල	74,000	114,934	108,859
මීරිගම	74,000	77,931	74,445
ඇගල්ඔය	70,000	78,788	45,145
ගුරුගොඩ	50,000	73,816	40,911
කුඹුක්කන	222,000	180,264	193,945
පදියතලාව	45,000	44,457	39,024
මීද්දෙනිය	35,000	55,723	51,230
එකතුව	610,000	674,133	597,655

වගු අංක VI

පැළ තවාන් මඟින් 2023 වර්ෂයේ පැළ බෙදාහැරීමේ ඉලක්කය 610,000කි. එම ඉලක්කය සපුරාගැනීම සඳහා බද්ධ රබර් පැළ 674,133ක් නිෂ්පාදනය කර ඇති අතර, ඉන් පැළ 597,655ක්

නව වගා හා නැවත වගා සඳහා බෙදා හැරීමට කටයුතු කර ඇත. 2023 වර්ෂයේ රජයේ පැළ තවාන්හි පැළ බෙදා හැරීම අංශ අනුව පහත වගුවේ දක්වා ඇත.

තවානේ නම	2023 වසරේදී නිකුත් කරන ලද මුළු පැළ සංඛ්‍යාව				
	කුඩා වතු	වැවිලි සමාගම්	STaRR ව්‍යාපෘතිය	වෙනත්	එකතුව
කරපිංච	36,243	1,800	-	6,053	44,096
වැලිකඩමුල්ල	78,854	15,100	11,605	3,300	108,859
මීරිගම	60,640	12,305	-	1,500	74,445
ගුරුගොඩ	32,960	6,220	-	1,731	40,911
ඇගල්ලිය	27,688	13,975	-	3,482	45,145
කුඹුක්කන	154,917	8,112	27,380	3,536	193,945
පදියතලාව	32,240	-	5,000	1,784	39,024
මීද්දෙනිය	31,517	1,550	17,348	815	51,230
එකතුව	455,059	59,062	61,333	22,201	597,655

වගු අංක VII

2.3.2. පෞද්ගලික පැළ තවාන්

ශ්‍රී ලංකාවේ නැවත වගා හා නව වගා සඳහා වාර්ෂික පැළ අවශ්‍යතාවය මුළුමනින්ම සැපිරීම රජයේ තවාන් මගින් සිදු නොවේ. පැළ අවශ්‍යතාවය සම්පූර්ණ කිරීමේදී පෞද්ගලික තවාන් හිමියන් මෙන්ම වැවිලි සමාගම් ද සැලකිය යුතු දායකත්වයක් සපයති. 2023 වර්ෂයේ දිස්ත්‍රික්ක අනුව පෞද්ගලික අංශයේ පැළ නිෂ්පාදනය හා බෙදා හැරීම පහත දැක්වේ.

පැළ නිෂ්පාදනය හා බෙදා හැරීම - 2023 (පෞද්ගලික පැළ තවාන්)

දිස්ත්‍රික්කය	පැළ තවාන් සංඛ්‍යාව	2023 වර්ෂය තුළ පැළ නිෂ්පාදනය කළ පැළ සංඛ්‍යාව	2023 වර්ෂය තුළ පැළ බෙදා හැරීම කළ පැළ සංඛ්‍යාව
රත්නපුර	7	261,780	75,770
කොළඹ	5	104,425	36,790
කෑගල්ල	20	383,604	171,461
ගම්පහ	5	75,900	38,700
මහනුවර	1	7,800	2,140
කුරුණෑගල	1	3,500	2,012
කළුතර	6	634,140	105,879
මොනරාගල	1	39,217	28,412
ගාල්ල	3	39,895	1,020
එකතුව	49	1,550,261	462,184

වගු අංක VIII

2.4. වැසි ආවරණ යෙදීමේ වැඩසටහන

සාම්ප්‍රදායිකව රබර් වගා කරන ප්‍රදේශවල පවතින ප්‍රධානතම ගැටළුවකි, වර්ෂාව නිසා කිරි අස්වනු ලබා ගැනීමට බාධා සිදු වීම. වැසි ආවරණ යෙදීම තුළින් වසර පුරා වරින් වර තෙත් කලාපයට ඇතිවන වර්ෂා කාලයන් තුළ සාර්ථකව රබර් කිරි අස්වැන්න අඛණ්ඩව ලබා ගැනීමට කුඩා රබර් වතු හිමියන්ට මෙන්ම වැවිලි සමාගම්වලට ද හැකියාව ලැබේ. වැසි ආවරණ යෙදීම සඳහා දෙපාර්තමේන්තු මහපෙන්වීම යටතේ කුඩාවතු අංශය හා වැවිලි සමාගම් අංශය 2023 වසරේදී ළඟා කර ගත් ප්‍රගතිය පහත පරිදි වේ.

වැසි ආවරණ යෙදීම - 2023 (කුඩාවතු අංශය)

දිස්ත්‍රික්කය	වැසි ආවරණ යෙදූ බිම් ප්‍රමාණය (හෙක්.)	වැසි ආවරණ යෙදූ ගස් සංඛ්‍යාව	වැසි ආවරණ යෙදූ ගොවීන් සංඛ්‍යාව
රත්නපුර	31.11	12,981	23
කොළඹ	7.87	3,500	9
කෑගල්ල	103.54	49,453	49
ගම්පහ	7.40	4,171	5
කුරුණෑගල	43.76	15,520	9
කළුතර	9.16	3,235	5
ගාල්ල	0.40	175	1
මාතර	13.64	5,582	5
එකතුව	216.88	94,617	106

වගු අංක IX

කුඩාවතු අංශයේ වැසි ආවරණ යෙදූ බිම් ප්‍රමාණය හෙක්.216.88ක් වන අතර, පසුගිය වර්ෂය හා සැසඳීමේදී එය හෙක්.600ක පමණ අඩුවීමකි. පෙර වර්ෂවල වැසි ආවරණ යෙදීම සඳහා ක්‍රියාත්මක කරන ලද සහනාධාර ක්‍රමය 2023 වසරේදී ක්‍රියාත්මක නොවීම මේ සඳහා සෘජුවම බලපා ඇත.

වැවිලි සමාගම් විසින් 2023 වසරේ දී රබර් වගාව සඳහා වැසි ආවරණ යෙදීම පිළිබඳ තොරතුරු පහත වගුවේ දක්වා ඇත.

වැසි ආවරණ යෙදීම - 2023 (වැවිලි සමාගම)

වැවිලි සමාගමේ නම	වැසි ආවරණ යෙදූ බිම් ප්‍රමාණය (හෙක්.)	වැසි ආවරණ යෙදූ ගස් ගණන
පුස්සැල්ලාව වැවිලි සමාගම	1,886.32	656,550
බලංගොඩ වැවිලි සමාගම	285.60	82,329
හපුගස්තැන්න වැවිලි සමාගම	64.00	26,404
අගලවත්ත වැවිලි සමාගම	1,542.42	383,244
කුරුවිට රබර් පර්යේෂණායතනය	105.58	34,911
ලලාන් වැවිලි සමාගම	2,627.96	844,811
කැගල්ල වැවිලි සමාගම	1,334.80	396,876
හොරණ වැවිලි සමාගම	240.96	88,072
ඇල්පිටිය වැවිලි සමාගම	375.85	130,780
නමුණුකුල වැවිලි සමාගම	134.26	39,229
එකතුව	8,597.75	2,683,206

වගු අංක X

2023 වසරේ වැවිලි සමාගම් විසින් වැසි ආවරණ යෙදූ බිම් ප්‍රමාණය හෙක්.8,597.75කි.

2.5. අතුරු හෝග වගාව

රබර් වගාකරුවන්ට යම් අමතර ආදායමක් ලබා ගැනීම සඳහා අතුරු හෝග වගා ක්‍රමය හඳුන්වා දී ඇත. ඒ අනුව, අන්තාසි, කෙසෙල්, වැල් දොඩම්, ගස්ලබු, කොකෝවා, මිරිස්, ඉඟුරු, පුවක්, කුරුඳු, ලෑණු, මුං ඇට, කවුපි, උඳු, තල, කුරක්කන්, එනසාල්, සාදික්කා, ගම්මිරිස්, එළවළු වර්ග, බඩඉරිඟු වැනි හෝග අතුරු හෝග ලෙස වගා කළ හැකි ය. රබර් පර්යේෂණායතනයේ නිර්දේශ අනුව සාර්ථකව වගා කරන ලද අතුරු හෝග වගාවක් සැමවිටම වගාකරුවාගේ ආර්ථිකය ශක්තිමත් කරයි. 2023 වසරේ දී දෙපාර්තමේන්තුව මගින් අතුරු හෝග වගාව සඳහා සහනාධාර වැඩසටහන ක්‍රියාත්මක නොවූණු නමුත්, දෙපාර්තමේන්තුවේ ව්‍යාප්ති සේවාව තුළින් ගොවීන් 164 දෙනෙකු හෙක්.100.21ක බිම් ප්‍රමාණයක අතුරු හෝග වගාව සිදු කිරීම සඳහා යොමු කිරීමට හැකි වී ඇත.

2023 වර්ෂයේ අතුරු බෝග වගාව

දිස්ත්‍රික්කය	වගා කළ හෝග වර්ගය	වගා කළ බිම් ප්‍රමාණය (හෙක්.)	වගා කළ ගොවීන් සංඛ්‍යාව
රත්නපුර	අන්නාසි	2.04	4
කොළඹ	අන්නාසි	1.43	5
		3.47	9
කෑගල්ල	අන්නාසි	26.64	44
	කෙසෙල්	11.48	14
	එළවළු	1.82	4
	වෙනත් බෝග	3.62	5
ගම්පහ	අන්නාසි	13.38	17
	වෙනත් බෝග	1.21	1
කුරුණෑගල	කෙසෙල්	3.88	6
	වෙනත් බෝග	0.80	1
මහනුවර	කෙසෙල්	4.70	7
අනුරාධපුර	එළවළු	0.61	3
	ධාන්‍ය	1.21	1
		69.35	103
කළුතර	අන්නාසි	4.43	7
	කෙසෙල්	0.57	2
	එළවළු	1.59	2
	වැල් දොඩම්	1.01	1
		7.60	12
මොනරාගල	කන්න බෝග	3.66	7
බදුල්ල	කන්න බෝග	1.96	5
අම්පාර	කන්න බෝග	3.14	6
		8.76	18
ගාල්ල	කන්න බෝග	2.53	3
මාතර	අන්නාසි	0.45	2
	කෙසෙල්	0.51	2
හම්බන්තොට	කෙසෙල්	2.39	6
	කන්න බෝග	4.74	8
	අන්නාසි	0.41	1
		11.03	22
මුළු එකතුව		100.21	164

වගු අංක XI

2.6. රබර් වගාව ආශ්‍රිත පුහුණු වැඩසටහන් පැවැත්වීම

2.6.1. කිරි කැපුම් ශිල්පී පුහුණුව - සාමාන්‍ය

රබර් කිරි අස්වැන්න නිවැරදිව, ඵලදායීව දීර්ඝකාලීනව ලබා ගැනීමට අවස්ථාව සලසමින් නියමිත තාක්ෂණයට අනුව කිරි කැපීම් සිදු කිරීම සඳහා දෙපාර්තමේන්තුව මගින් කිරි කැපුම් ශිල්පී සාමාන්‍ය පුහුණු වැඩසටහන් වාර්ෂිකව ක්‍රියාත්මක කරයි. 2023 වසරේ පුහුණු වැඩසටහන් 66ක් පවත්වා පුද්ගලයන් 824 දෙනෙකු පුහුණු කිරීම සිදු කර ඇත.

කිරි කැපුම් ශිල්පී පුහුණු වැඩසටහන (සාමාන්‍ය)-2023

ප්‍රාදේශීය කාර්යාලය	පැවැත්වූ වැඩසටහන් සංඛ්‍යාව	වැඩසටහනට සහභාගී වූ සංඛ්‍යාව	වැය කළ මුදල (රු.)
රත්නපුර	11	145	95,548.00
කෑගල්ල	7	140	116,403.00
කළුතර	18	237	136,959.00
මොනරාගල	21	210	252,864.00
ගාල්ල	9	92	92,000.00
එකතුව	66	824	693,774.00

වගු අංක XII

2.6.2. බද්ධකරුවන් පුහුණු වැඩසටහන

බද්ධ කිරීමේ කාර්යයේ නියුතු පුද්ගලයන් මෙන්ම පැළ බද්ධ කිරීමේ කාර්යය සඳහා යොමු වීමට කැමැත්තක් දක්වන ආධුනිකයින් මෙම පුහුණු වැඩසටහන මගින් පුහුණු කෙරේ.

බද්ධකරුවන් පුහුණුව- 2023

ප්‍රාදේශීය කාර්යාලය	පැවැත්වූ වැඩසටහන් සංඛ්‍යාව	වැඩසටහනට සහභාගී වූ සංඛ්‍යාව	වැය කළ මුදල (රු.)
රත්නපුර	1	55	132,080.00
කළුතර	2	36	64,050.00
මොනරාගල	2	60	83,000.00
ගාල්ල	1	10	17,868.00
එකතුව	6	161	296,998.00

වගු අංක XIII

2.6.3. කැමැත්ත ප්‍රාදේශීය කාර්යාලය මගින් කළ පුහුණු වැඩසටහන

පුහුණු වැඩසටහන	පැවැත්වූ වැඩසටහන් සංඛ්‍යාව	පුහුණුලාභීන් සංඛ්‍යාව	වැය කළ මුදල (රු.)
මධ්‍ය පරිමාණ වගාකරුවන් දැනුවත් කිරීමේ වැඩසටහන	1	80	151,000.00
RRISL 2001 හා RRISL 203 ක්ලෝන වගා කරන ලද ගොවීන් දැනුවත් කිරීමේ වැඩසටහන	2	120	17,000.00

වගු අංක XIV

රබර් වගාව සඳහා පොහොර යෙදීමේ පුහුණු වැඩසටහන, රබර් වගාව සඳහා පොහොර යෙදීමේ පුහුණු වැඩසටහන, රබර් ආශ්‍රිත නිෂ්පාදන කර්මාන්ත පිළිබඳ පුහුණුව, රබර් ෂීට් නිෂ්පාදන පුහුණුව, රබර් වගාව පිළිබඳ දැනුවත් කිරීමේ පුහුණුව වැනි පුහුණු වැඩසටහන් ද ක්‍රියාත්මක කර ඇත.

2.7. ස්වභාවික රබර් කර්මාන්තය ආශ්‍රිත තොරතුරු- 2023

2.7.1. රබර් වගා බිම් ප්‍රමාණය

2010 වසරේ දිවයිනම ආවරණය වන පරිදි සිදු කරන ලද රබර් ඉඩම් සංගණනයේ දත්ත මත පදනම්ව වාර්ෂිකව සිදු කරනු ලබන නව වගා ප්‍රමාණය හා වගාවෙන් ඉවත් වන ඉඩම් ප්‍රමාණය සැලකිල්ලට ගනිමින් 2023 වසරේ ශ්‍රී ලංකාවේ ඇස්තමේන්තුගත රබර් ඉඩම් ප්‍රමාණය ගණනය කර ඇත.

රබර් ඉඩම් ප්‍රමාණය (2023)

වර්ෂය	ඇස්තමේන්තුගත බිම් ප්‍රමාණය (හෙක්.)		
	කුඩා වතු අංශය	ප්‍රාදේශීය වැවිලි සමාගම්/රාජ්‍ය වතු	එකතුව
2023	67,039	31,354	98,393

වගු අංක XV

2.7.2. ශ්‍රී ලංකාවේ ස්වභාවික රබර් නිෂ්පාදනය - 2023

2023 වසරේ රබර් නිෂ්පාදනය මෙට්‍රික් ටොන් 64,444කි. එම අගය 2022 වසර හා සැසඳීමේදී මෙට්‍රික් ටොන් 6,423කින් පහළ යාමකි. 2023 වසරේ අග භාගයේ රබර් මිලෙහි ශීඝ්‍ර ලෙස පහළ යාමත්, වසර පුරා ව්‍යාප්තව පැවති අධික වර්ෂාවත්, පත්‍ර පතන රෝගය වගා භූමි තුළ බහුලව පැවතීමත් නිෂ්පාදනය පහළ යාම සඳහා හේතු වී ඇත.

ලෝක රබර් නිෂ්පාදනය - 2023 (මෙට්‍රික් ටොන් දහස්)

රට	රබර් නිෂ්පාදනය 2022	රබර් නිෂ්පාදනය 2023
තායිලන්තය	4,786	4,707
ඉන්දුනීසියාව	2,717	2,651
වියට්නාමය	1,340	1,293
චීනය	862	835
ඉන්දියාව	843	849
මැලේසියාව	377	340
කාම්බෝජය	382	392
මියන්මාරය	299	300
පිලිපීනය	208	191
ශ්‍රී ලංකාව	71	64
බංගලාදේශය	23	23
පැපුවා නිව්ගිනියා	6	6
අනෙකුත් රටවල්	2,332	2,639
ලෝක නිෂ්පාදනය	14,245	14,290

වගු අංක XVI

මූලාශ්‍රය- ස්වාභාවික රබර් නිෂ්පාදනය කරන රටවල සංගමයේ (ANRPC) දත්ත ඇසුරෙන්

ඉහත වගුවට අනුව 2022 වර්ෂයට සාපේක්ෂව 2023 වසරේ ලෝක රබර් නිෂ්පාදනය මෙ.ටො.දහස් 45කින් වැඩි වී ඇත. 2022 වර්ෂයේ මෙන්ම 2023 වර්ෂයේදී ද වැඩිම රබර් නිෂ්පාදනයක් සිදු කර ඇත්තේ අග්නිදිග ආසියාතික රටක් වන තායිලන්තය වේ.

2.7.3. රබර් නිෂ්පාදන වියදම

රබර් නිෂ්පාදන වියදම 2021 – 2023 (කි.ග්‍රෑම් 1 ක් /රුපියල්)

වර්ෂය	වැවිලි සමාගම්	කුඩා වතු අංශය
2021	364.91	221.00
2022	369.43	288.00
2023	486.00*	302.00*

වගු අංක XVII

*පසුව තොරතුරු යාවත්කාලීන විය හැකිය.

2.7.4. ස්වාභාවික රබර් අපනයනය

2022 වර්ෂය සමඟ සසඳන විට 2023 වර්ෂයේදී ලංකාවේ රබර් අපනයනයේ අඩුවීමක් සිදු වී ඇත. එනම්, 2022 වර්ෂයේ ස්වාභාවික රබර් මෙ.ටො. 15,138ක්ව පැවති අපනයනය ප්‍රමාණය 2023 වර්ෂයේ මෙ.ටො. 12,673ක් දක්වා පහළ යාමකි.

2.7.5. ශ්‍රී ලංකාවේ සමස්ත රබර් අපනයනය

ශ්‍රී ලංකාවේ රබර් අපනයනය පිළිබඳ සංඛ්‍යා ලේඛනවලට අනුව 2023 වසරේදී සමස්ත රබර් අපනයන ආදායම ලෙස රු.මි. 304,770ක් දේශීය ආර්ථිකයට එකතු කිරීමට රබර් අංශයට හැකියාව ලැබී ඇත.

මුළු රබර් අපනයන ප්‍රමාණය සහ අපනයන ආදායම - 2023

වර්ගය	අපනයනය කළ ප්‍රමාණය	අපනයනය ආදායම (රු.මි.)
ස්වාභාවික රබර් (මෙ.ටො.)	12,673	9,288
කෘත්‍රීම රබර් (මෙ.ටො.)	57	6
අර්ධ නිම් රබර් (මෙ.ටො.)	9,149	935
නිම් භාණ්ඩ (මෙ.ටො.)	50,516	101,120
නිම් භාණ්ඩ (ඒකක)	23,505,133	193,421
සමස්ත රබර් අපනයන ප්‍රමාණය(මෙ.ටො.)	72,395	111,349
සමස්ත රබර් අපනයන ප්‍රමාණය (ඒකක)	23,505,133	193,421
එකතුව		304,770

වගු අංක XVIII

සමස්ත රබර් අපනයන ආදායම -2023 (රටවල් අනුව)

රට	අපනයන ආදායම (රු. මි)	ප්‍රතිශතය (%)
ඇමෙරිකා එක්සත් ජනපදය	102,244.9	33.5
ජර්මනිය	27,749.0	9.1
බෙල්ජියම	15,538.8	5.1
ඉතාලිය	14,216.1	4.6
බ්‍රසීලය	11,556.0	3.8
කැනඩාව	10,569.2	3.5
ප්‍රංශය	10,592.5	3.5
එක්සත් රාජධානිය	9,994.2	3.3
ඉන්දියාව	9,220.2	3.0
ඕස්ට්‍රේලියාව	9,137.6	3.0
අනෙකුත් රටවල්	83,951.8	27.6
සමස්ත රබර් අපනයනය ආදායම	304,770.3	100.00

වගු අංක XIX

ශ්‍රී ලංකාවේ ස්වාභාවික රබර් මිලදී ගත් ප්‍රධාන රටවල් -2023

රට	විකුණුම් කළ ප්‍රමාණය (මෙ.ටො.)	ප්‍රතිශතය %
පකිස්තානය	4,526	35.71
ජපානය	1,040	8.21
චීනය	972	7.67
ඉන්දියාව	907	7.16
ජර්මනිය	696	5.49
මැලේසියාව	664	5.24
දකුණු අප්‍රිකාව	518	4.09
වියට්නාමය	469	3.70
ඇමෙරිකා එක්සත් ජනපදය	436	3.44
ඉතාලිය	421	3.32
අනෙකුත් රටවල්	2,024	15.97
එකතුව	12,673	100

වගු අංක XX

2.7.6. ස්වාභාවික රබර් ආනයනය

2023 වර්ෂය තුළ ස්වාභාවික රබර් මෙට්‍රික් ටොන් 37,295ක් ආනයනය කර ඇති අතර එම අගය 2022 වර්ෂයේ ආනයනය කළ ප්‍රමාණය මෙ.ටො. 64,459 ක ප්‍රමාණයකට සාපේක්ෂව 42%ක අඩු වීමකි.

රටවල් අනුව ස්වාභාවික රබර් ආනයනය කළ ප්‍රමාණයන්-2023

රට	ආනයනය කළ ප්‍රමාණය (මෙ.ටො.)	ප්‍රතිශතය (%)
තායිලන්තය	18,233	48.89
වියට්නාමය	9,232	24.75
ඉන්දුනීසියාව	4,924	13.2
මැලේසියාව	1,733	4.65
අයිවරි කෝස්ට්	1,331	3.57
ඉන්දියාව	1,070	2.87
බෙල්ජියම්	262	0.70
බංගලාදේශය	218	0.58
එක්සත් රාජධානිය	101	0.27
දකුණු අප්‍රිකාව	70	0.19
අනෙකුත් රටවල්	121	0.32
එකතුව	37,295	100

වගු අංක XXI

2.7.7. මුළු රච්ඤා ආනයනය

මුළු රච්ඤා ආනයන ප්‍රමාණය හා ආනයන වියදම - 2023

වර්ගය	ආනයනය කළ ප්‍රමාණය	ආනයන වියදම (රු.මි.)
ස්වභාවික රච්ඤා (මෙ.ටො.)	37,295	17,550
කෘත්‍රීම රච්ඤා (මෙ.ටො.)	52,410	29,407
අර්ධ නිම් රච්ඤා (මෙ.ටො.)	29,123	10,504
නිම් භාණ්ඩ (මෙ.ටො.)	7,710	14,757
නිම් භාණ්ඩ (ඒකක)	2,295,087	14,369
සමස්ත රච්ඤා ආනයන ප්‍රමාණය (මෙ.ටො.)	126,538	72,218
සමස්ත රච්ඤා ආනයන ප්‍රමාණය (ඒකක)	2,295,087	14,369
එකතුව		86,587

වගු අංක XXII

2022 වර්ෂයට සාපේක්ෂව 2023 වසරේ ආනයන ප්‍රමාණය මෙන්ම 2023 වසරේ ආනයන වියදමේ සැලකිය යුතු අඩුවීමක් දක්නට ලැබේ. එනම්, 2022 වසරේ පැවති රු.මි.125,863.22 ක ආනයන වියදම 2023 වසරේ දී රු.මි. 86,587ක් දක්වා අඩු වී ඇත.

සමස්ත රච්ඤා ආනයන වියදම (රටවල් අනුව)- 2023

රට	ආනයන වියදම (රු.මි)	ප්‍රතිශතය (%)
තායිලන්තය	12,133	14.0
ඉන්දියාව	11,856	13.7
චීනය	11,554	13.3
මැලේසියාව	7,352	8.5
දකුණු කොරියාව	7,038	8.1
ජපානය	6,635	7.7
වියට්නාමය	4,792	5.5
තායිවානය	4,432	5.1
ඉන්දුනීසියාව	4,028	4.7
බ්‍රසීලය	3,364	3.9
අනෙකුත් රටවල්	13,403	15.5
එකතුව	86,587	100

වගු අංක XXIII

2.7.8. රබර් මිල

2.7.8.1. රබර් වෙළඳුන් විසින් ගොවීන්ගෙන් රබර් ලබාගත් මිලෙහි මාසික සාමාන්‍යය

රබර් වෙළඳුන් විසින් ගොවීන්ගෙන් රබර් ලබාගත් මිලෙහි මාසික සාමාන්‍යය (Farm Gate Price) 2023							
මාසය	මිට රබර් (ආර්.එස්.එස්)					ලේඛකය (රබර් කිරි)	ඔට්ටපාලු
	1	2	3	4	5		
ජනවාරි	455.73	445.35	437.15	433.21	432.53	390.42	199.92
පෙබරවාරි	421.24	417.54	402.51	396.45	395.61	350.13	195.68
මාර්තු	397.98	392.91	386.62	379.18	379.46	423.50	190.17
අප්‍රේල්	402.15	400.70	394.19	388.48	388.19	432.27	195.61
මැයි	439.61	436.55	427.50	422.29	421.41	447.15	222.55
ජූනි	447.74	445.74	438.76	431.24	429.82	445.66	226.90
ජූලි	474.21	472.09	468.15	458.41	456.49	453.87	246.73
අගෝස්තු	500.51	493.43	490.02	480.01	478.26	470.07	247.24
සැප්තැම්බර්	501.09	493.43	492.24	484.75	481.65	464.61	243.06
ඔක්තෝබර්	520.93	516.78	514.13	504.12	500.57	475.81	252.20
නොවැම්බර්	579.42	571.24	579.62	570.78	569.81	497.41	275.39
දෙසැම්බර්	652.85	649.30	637.45	628.00	621.80	516.08	305.24
සාමාන්‍ය අගය	482.79	477.92	472.36	464.74	462.97	447.25	233.39

වගු අංක XXIV

කොළඹ රබර් වෙන්දේසියේ රබර් වර්ගවල සාමාන්‍ය මිල මාසිකව - 2023

මාසය	මිටි රබර් (ආර්.එස්.එස්)					ලේටෙක්ස් ක්‍රේප්					ස්කූප් ක්‍රේප්					
	1	2	3	4	5	1X	1	2	3	4	1XBR	2XBR	3XBR	No.4	F.B.	SKIM
ජනවාරි	472.67	483.00	476.50	456.50	450.00	600.00	572.00	466.20	438.60	422.00	398.00	389.00	392.25	395.33	358.00	370.40
පෙබරවාරි	505.00	485.00	ඉ. නැත	452.00	440.00	616.67	610.00	558.75	490.00	485.50	451.67	428.00	432.00	419.33	415.00	424.33
මාර්තු	480.00	ඉ. නැත	ඉ. නැත	ඉ. නැත	ඉ. නැත	ඉ. නැත	ඉ. නැත	400.00	378.00	373.67	362.67	ඉ. නැත	365.00	355.00	ඉ. නැත	374.67
අප්‍රේල්	464.00	446.75	444.00	426.50	417.50	572.50	570.00	517.50	481.25	463.75	440.00	417.70	440.00	429.33	ඉ. නැත	440.25
මැයි	485.00	ඉ. නැත	ඉ. නැත	ඉ. නැත	ඉ. නැත	640.25	639.75	613.75	586.25	515.33	485.00	475.00	471.50	456.50	ඉ. නැත	456.67
ජූනි	536.25	ඉ. නැත	ඉ. නැත	ඉ. නැත	ඉ. නැත	668.25	659.50	551.25	491.67	456.25	435.75	ඉ. නැත	438.67	435.00	400.00	434.31
ජූලි	600.00	ඉ. නැත	550.00	ඉ. නැත	ඉ. නැත	732.50	731.67	602.50	513.75	474.25	456.00	454.33	444.00	434.83	427.50	438.00
අගෝස්තු	518.33	510.00	500.00	480.00	470.00	778.75	754.00	542.40	456.40	441.40	419.50	402.50	400.38	391.00	382.67	400.87
සැප්.	566.00	ඉ. නැත	545.00	ඉ. නැත	ඉ. නැත	806.00	785.00	570.00	501.75	470.25	443.00	410.00	413.25	408.75	ඉ. නැත	405.50
ඔක්.	610.00	ඉ. නැත	ඉ. නැත	ඉ. නැත	ඉ. නැත	845.00	811.67	539.00	512.60	498.60	479.75	465.67	456.10	440.75	ඉ. නැත	439.00
නොවැ.	682.33	650.00	ඉ. නැත	ඉ. නැත	ඉ. නැත	851.25	835.00	553.75	540.00	536.50	518.25	512.50	496.33	472.50	485.00	474.50
දෙසැම්බර්	793.33	772.50	ඉ. නැත	752.00	ඉ. නැත	898.00	865.00	746.25	653.75	645.00	610.00	565.00	593.33	586.00	ඉ. නැත	589.00
සාමාන්‍ය	559.41	557.88	503.10	513.40	444.38	728.11	712.14	555.11	503.67	481.88	458.30	451.97	445.23	435.36	406.86	437.29

වගු අංක XXV

2.7.9. අන්තර් ජාතික රබර් මිල (2018-2023)

වර්ෂය	ශ්‍රී ලංකා රුපියල්			
	කොළඹ වෙන්දේසි මිල(රු.) (RSS 3)	බැංකොක් වෙන්දේසි මිල(රු.) (RSS 3)	කොට්ටායම් වෙන්දේසි මිල(රු.) (RSS 4)	සයිකොම් වෙන්දේසි මිල(රු.) (RSS 3)
2018	263.11	257.00	301.80	256.01
2019	272.43	296.90	343.08	297.05
2020	318.86	327.01	339.82	322.17
2021	435.52	389.13	443.64	416.54
2022	556.56	619.89	676.16	585.65
2023	503.10	564.71	605.20	575.34

වගු අංක XXVI

2.8. බලපත්‍රලාභී රබර් වෙළෙඳුන් පිළිබඳ තොරතුරු

2023 වසරේදී රබර් මිලදී ගැනීම සඳහා රබර් වෙළෙඳුන් වෙත බලපත්‍ර නිකුත් කිරීමේ තොරතුරු දිස්ත්‍රික්ක අනුව පහත පරිදි වේ.

දිස්ත්‍රික්කය	අලුත් කරන ලද බලපත්‍ර සංඛ්‍යාව	නිකුත් කළ නව බලපත්‍ර සංඛ්‍යාව	එකතුව (2023 වසර තුළ නිකුත් කළ මුළු බලපත්‍ර සංඛ්‍යාව)
රත්නපුර	118	8	126
කොළඹ	39	2	41
කෑගල්ල	170	7	177
ගම්පහ	25	5	30
කුරුණෑගල	8	-	8
මහනුවර	11	-	11
මාතලේ	1	-	1
කළුතර	128	6	134
මොනරාගල	34	27	61
බදුල්ල	1	2	3
අම්පාර	1	0	1
ගාල්ල	26	0	26
මාතර	24	5	29
හම්බන්තොට	1	0	1
එකතුව	587	62	649

වගු අංක XXVII

2.9. ඒකාබද්ධ අරමුදල

වියදම් විෂය		වෙන්කළ ප්‍රතිපාදනය (රු.)	2023.12.31 දිනට ශුද්ධ වියදම (රු.)
පුනරාවර්තන වියදම්			
වැටුප් හා වෙනත්	1001	209,698,000.00	202,215,936.34
අතිකාල හා නිවාඩු දින වැටුප්	1002	7,000,000.00	3,258,822.66
වෙනත් දීමනා	1003	93,000,000.00	88,733,877.70
ගමන් වියදම් - දේශීය	1101	15,000,000.00	12,705,413.88
ගමන් වියදම් - විදේශීය	1102	-	-
ලිපිද්‍රව්‍ය හා කාර්යාලයීය අවශ්‍යතා	1201	7,000,000.00	6,246,587.05
ඉන්ධන	1202	17,000,000.00	13,546,359.09
ආහාරපාන සහ නිල ඇඳුම්	1203	500,000.00	486,995.25
වෙනත් සැපයුම්	1205	800,000.00	655,869.84
වාහන නඩත්තු	1301	10,000,000.00	8,850,398.92
යන්ත්‍ර සහ යන්ත්‍රෝපකරණ නඩත්තු	1302	1,200,000.00	1,115,264.02
ගොඩනැගිලි සහ ඉදිකිරීම් නඩත්තු	1303	850,000.00	762,610.00
ප්‍රවාහන	1401	3,500,000.00	2,746,198.15
තැපැල් සහ සන්නිවේදන	1402	6,000,000.00	5,518,387.53
විදුලිය සහ ජලය	1403	3,150,000.00	2,797,764.30
බදුකුලී සහ පළාත් පාලන ආයතන බදු	1404	48,000,000.00	46,224,637.88
වෙනත්(පිරිසිදු කිරීම්/ආරක්ෂක සේවා)	1409	11,000,000.00	10,558,950.19
සම්මාදම් සහ දායක මුදල්	1505	48,000,000.00	4,124,031.01
රජයේ සේවකයන් සඳහා දේපළ ණය පොලී	1506	2,000,000.00	1,830,006.65
පාඩු හා කපා හැරීම්	1701	-	-
එකතුව (පුනරාවර්තන වියදම්)		483,698,000.00	412,378,110.46
මූලධන වියදම්			
ගොඩනැගිලි සහ ඉදිකිරීම්	2001	5,000,000.00	4,922,393.02
යන්ත්‍ර සහ යන්ත්‍රෝපකරණ	2002	1,000,000.00	964,735.19
නඩත්තු හා වැඩිදියුණු කිරීම්-වාහන	2003	6,000,000.00	5,721,961.10
ගෘහ භාණ්ඩ සහ කාර්යාලයීය උපකරණ	2102	-	-
යන්ත්‍ර සහ යන්ත්‍රෝපකරණ	2103	1,000,000.00	999,135.00
මෘදුකාංග සංවර්ධනය	2106	5,000,000.00	2,498,823.00
කාර්ය මණ්ඩල පුහුණු	2401	1,000,000.00	859,691.46
සංවර්ධන සහායන්	2202	700,000,000.00	655,085,488.14
පර්යේෂණ සහ සංවර්ධන	2507	2,000,000.00	1,979,964.05
එකතුව (මූලධන වියදම්)		721,000,000.00	673,032,190.96
එකතුව (සම්පූර්ණ)		1,204,698,000.00	1,085,410,301.42

වගු අංක XXVIII

2.10. සෙස් බදු අය කිරීම.

2007 අංක 01 දරණ සෙස් බදු නියෝගවලට අනුව ශ්‍රී ලංකාව තුළ රබර් ආශ්‍රිත නිම් භාණ්ඩ නිෂ්පාදනය කරන කර්මාන්තකරුවන්ගෙන් එම භාණ්ඩ නිෂ්පාදනය කිරීම සඳහා දේශීය වශයෙන් මිල දී ගන්නා ස්වාභාවික රබර් සඳහා මිලදී ගනු ලබන අමු රබර් කි.ග්‍රෑ 1 ක් සඳහා රු. 4/- බැගින් සෙස් බදු අය කරනු ලැබේ. ඒ අනුව, 2023 වසරේ රබර් සංවර්ධන දෙපාර්තමේන්තුව මගින් සෙස් බදු අය කිරීම පිළිබඳ තොරතුරු පහත දක්වා ඇත.

සෙස් බදු සඳහා ලියාපදිංචි ආයතන විස්තරය - 2023

2023 වර්ෂය සඳහා ලියාපදිංචි රබර් ආශ්‍රිත නිෂ්පාදන ආයතන සංඛ්‍යාව	-	152
සෙස් බදු ගෙවූ ආයතන සංඛ්‍යාව	-	61

දේශීය පරිභෝජනය අනුව අය කළ සෙස් බදු ප්‍රමාණය මාසිකව- 2023

මාසය	දේශීය පරිභෝජනය අනුව අය කළ සෙස් බදු ප්‍රමාණය (රු.මි)
ජනවාරි	26.72
පෙබරවාරි	14.74
මාර්තු	6.90
අප්‍රේල්	28.92
මැයි	11.43
ජූනි	14.43
ජූලි	16.73
අගෝස්තු	23.57
සැප්තැම්බර්	13.35
ඔක්තෝබර්	15.96
නොවැම්බර්	16.28
දෙසැම්බර්	8.29
එකතුව	197.32

වගු අංක XXIX

සෙස් බදු නියෝගවලට අනුව රබර් ආනයනය හා අපනයනය මත ශ්‍රී ලංකා රේගුව මගින් 2023 වසරේ අය කරන ලද සෙස් බදු මුදල් පිළිබඳ විස්තර පහත වගුවේ දක්වා ඇත.

අපනයනය හා ආනයනය මත අය කළ සෙස් බදු ප්‍රමාණය මාසිකව- 2023

මාසය	ආනයනය මත අය කළ සෙස් බදු ප්‍රමාණය (රු.මි)	අපනයනය මත අය කළ සෙස් බදු ප්‍රමාණය (රු.මි)
ජනවාරි	394.49	5.52
පෙබරවාරි	353.19	8.63
මාර්තු	428.24	7.28
අප්‍රේල්	232.02	4.43
මැයි	210.11	5.29
ජූනි	208.99	3.19
ජූලි	290.48	3.40
අගෝස්තු	389.49	3.57
සැප්තැම්බර්	351.60	4.50
ඔක්තෝබර්	316.38	3.57
නොවැම්බර්	455.75	2.83
දෙසැම්බර්	423.51	3.53
එකතුව	4,054.25	55.74

වගු අංක XXX

3. 2023 දෙසැම්බර් 31 දිනෙන් අවසන් වූ වසර සඳහා සමස්ත මූල්‍ය කාර්ය සාධනය

3.1. මූල්‍ය කාර්ය සාධනය

ඒසීඑල්-එල්

2023 දෙසැම්බර් 31 දිනෙන් අවසන් වූ කාල සීමාව සඳහා
මූල්‍ය කාර්ය සාධන ප්‍රකාශය

අයවැය 2023	සටහන	තත්‍ය 2023 රු.	තත්‍ය 2022 රු.	
- ආදායම් ලැබීම්		-	-	ඒසීඑල් -1
- ආදායම් බදු	1	-	-	
- දේශීය භාණ්ඩ හා සේවා මත බදු	2	-	-	
- ජාත්‍යන්තර වෙළඳාම් මත බදු	3	-	-	
- බදු නොවන ආදායම් හා වෙනත්	4	-	-	
- මුළු ආදායම් ලැබීම් (අ)		-	-	
- ආදායම් නොවන ලැබීම්				
- භාණ්ඩාගාර අග්‍රිම		768,236,000	722,250,000	ඒසීඑල් -3
- තැන්පතු		28,367,574	91,214,920	ඒසීඑල් -4
- අත්තිකාරම් ගිණුම්		26,169,048	23,452,751	ඒසීඑල් -5
- වෙනත් ප්‍රධාන ලෙජර් ගිණුම් ලැබීම්		-	-	
- මුළු ආදායම් නොවන ලැබීම් (ආ)		822,772,622	836,917,671	
- මුළු ආදායම් ලැබීම් හා ආදායම් නොවන ලැබීම් ඇ = (අ) + (ආ)		822,772,622	836,917,671	
භාණ්ඩාගාරයට ප්‍රේෂණ (ඇ)				
ශුද්ධ ආදායම් ලැබීම් සහ ආදායම් නොවන ලැබීම් ඉ = (ඇ) - (ආ)		822,772,622	836,917,671	
අඩු කලා- වියදම්				
පුනරාවර්තන වියදම්				
309,698,000.00 වැටුප්, වේතන හා අනෙකුත් සේවක ප්‍රතිලාභ	5	294,208,637	256,706,131	ඒසීඑල් 2(ii)
124,000,000.00 අනෙකුත් භාණ්ඩ හා සේවා	6	112,215,436	101,296,992	
50,000,000.00 සහනාධාර, ප්‍රදාන හා මාරු කිරීම්	7	5,954,037	1,848,218	
පොළී ගෙවීම්	8	-	-	
වෙනත් පුනරාවර්තන වියදම්	9	-	14,580	
483,698,000.00 මුළු පුනරාවර්තන වියදම්(ඊ)		412,378,110	359,865,921	

මූලධන වියදම්				
12,000,000.00	මූලධන වත්කම් පුනරුත්ථාපනය හා වැඩිදියුණු කිරීම්	10	11,609,089	9,293,066
6,000,000.00	මූලධන වත්කම් අත්පත් කර ගැනීම	11	3,497,958	-
700,000,000.00	ප්‍රාග්ධන මාරු කිරීම්	12	655,085,488	652,140,101
	මූල්‍ය වත්කම් අත්පත් කර ගැනීම	13	-	-
1,000,000.00	හැකියා වර්ධනය	14	859,692	975,776
2,000,000.00	වෙනත් මූලධන වියදම්	15	1,979,964	4,403,336
721,000,000.00	මුළු මූලධන වියදම් (උ)		673,032,191	666,812,279
	තැන්පතු ගෙවීම්		33,283,443	90,112,941
	අත්තිකාරම් ගෙවීම්		29,994,296	25,072,400
	වෙනත් ප්‍රධාන ලෙජර ගිණුම් ගෙවීම්		-	-
	ප්‍රධාන ලෙජර වියදම් (ඌ)		63,277,739	115,185,341
	මුළු වියදම් එ = (ඊ+උ+ඌ)		1,148,688,040	1,141,863,541
-	දෙසැම්බර් 31 දිනට ශේෂය ඒ=(ඉ-එ)		(325,915,418)	(304,945,870)
	අග්‍රිම සැසඳුම් ප්‍රකාශය අනුව ශේෂය		(325,915,418)	(304,945,870)
	දෙසැම්බර් 31 දිනට අග්‍රිම ශේෂය			

ඒසීඒ-2 (ii)

ඒසීඒ -4

ඒසීඒ -5

ඒසීඒ -7

ඒසීඒ -3

වගු අංක XXXI

3.2. වෙන් කරන ලද ප්‍රතිපාදන උපයෝගී කර ගැනීමේ කාර්ය සාධනය

ප්‍රතිපාදන වර්ගය	වෙන් කරන ලද ප්‍රතිපාදන (රු.මි.)		තත්‍ය වියදම (රු.මි.)	උපයෝගී කරනු ලැබූ ප්‍රතිපාදන අවසන් කරන ලද අවසාන ප්‍රතිපාදන ප්‍රමාණයේ % ලෙස
	මුළු ප්‍රතිපාදනය	අවසාන ප්‍රතිපාදනය		
සුනරාවර්තන	483,698,000	483,698,000	412,378,110.46	85.26
ප්‍රාග්ධන	721,000,000	721,000,000	673,032,190.96	93.35

වගු අංක XXXII

3.3. පරිත්‍යාග සහ වෙනත් ලැබීම් පිළිබඳ කාර්ය සාධනය

අදාළ නොවේ.


3.4. මූල්‍ය නොවන වත්කම් වාර්තා කිරීමේ කාර්ය සාධනය

රු.

වත්කම් කේතය	කේත විස්තරය	31.12.2023 දිනට භාණ්ඩ සමීක්ෂණ වාර්තාව අනුව ශේෂය	31.12.2023 දිනට මූල්‍ය තත්ත්ව වාර්තාව අනුව ශේෂය	ඉදිරියේ දී ගිණුම්කරණයට නියමිත	ප්‍රගතිය % ලෙස වාර්තා කිරීම
9151	ගොඩනැගිලි හා ව්‍යුහය	-	181,929,111.60	-	-
9152	යන්ත්‍රෝපකරණ	-	236,889,746.38	-	-
9153	ඉඩම්	-	408,370,800.00	-	-
9154	අස්පාශ්‍ය වත්කම්	-	3,545,429.00	-	-
9155	ජීව විද්‍යාත්මක වත්කම්	-	-	-	-
9160	කෙරීගෙන යන වැඩ	-	-	-	-
9180	බදු දෙන ලද වත්කම්	-	-	-	-

වගු අංක XXXIII


3.5. විගණකාධිපති වාර්තාව



ජාතික විගණන කාර්යාලය

தேசிய கணக்காய்வு அலுவலகம்

NATIONAL AUDIT OFFICE



මගේ අංකය
අංකය
My No.

විද්‍යුත්/විද්‍යුත් අංකය/23/03

ඔබේ අංකය
உமது අංකය
Your No.

වසර
වසර
Year

2024 ඔක්‍රෝවර්ෂය

සන්නිවේදන නිලධාරී
දුරකථන අංකය/දුරකථන අංකය

විෂය 293 - දුරකථන අංකය/දුරකථන අංකය 2023 දෙසැම්බර් 31 දිනෙන් අවසන් වර්ෂය සඳහා වූ මූල්‍ය ප්‍රකාශන පිළිබඳව 2018 අංක 19 දරන ජාතික විගණන පනතේ 11(1) වගන්තිය ප්‍රකාරව විගණකාධිපති මහත්මියගේ වාර්තාව.

1. මූල්‍ය ප්‍රකාශන

1.1 විෂය

විෂය 293 - දුරකථන අංකය/දුරකථන අංකය 2023 දෙසැම්බර් 31 දිනට මූල්‍ය සන්නිවේදන පිළිබඳ ප්‍රකාශනය, එදිනෙන් අවසන් වර්ෂය සඳහා වූ මූල්‍ය කාර්යාලයක ප්‍රකාශනය හා මුදල් ප්‍රවාහ ප්‍රකාශනය සහ ප්‍රවේශනාත්මක විගණනාත්මක ප්‍රතිපත්තිවලට අදාළ පොදුකාර්ය සාධක මූලධර්ම මූල්‍ය ප්‍රකාශනවලට අදාළ කටයුතු සම්බන්ධව 2023 දෙසැම්බර් 31 දිනෙන් අවසන් වර්ෂය සඳහා වූ මූල්‍ය ප්‍රකාශන 2018 අංක 19 දරන ජාතික විගණන පනතේ විධිවිධාන සහිත සංශෝධිත කීට්ටිය යුතු වී ලංකා ප්‍රජාතාන්ත්‍රික සමාජවාදී ජනරජයේ සාමන්තුමා වාර්තාවේ 154(1) වාර්තාවේ සඳහන් විධිවිධාන ප්‍රකාරව මාගේ විධානය යටතේ විගණනය කරන ලදී. 2018 අංක 19 දරන ජාතික විගණන පනතේ 11(1) වගන්තිය ප්‍රකාරව දුරකථන අංකය/දුරකථන අංකය 2023 දෙසැම්බර් 31 දිනට මූල්‍ය සන්නිවේදන පිළිබඳව මාගේ අදාළ දැක්වීම් හා නිරීක්ෂණයන් මගින් වාර්තාවේ සඳහන් වේ. මු ලංකා ප්‍රජාතාන්ත්‍රික සමාජවාදී ජනරජයේ සාමන්තුමා වාර්තාවේ 154(6) වාර්තාවේ සහිත සංශෝධිත කීට්ටිය යුතු 2018 අංක 19 දරන ජාතික විගණන පනතේ 10 වගන්තිය ප්‍රකාරව අදාළ සහ විගණකාධිපති වාර්තාව යටතේ සාලයේ සාධකවලින් අදාළ පද්ධතියක් කරනු ලැබේ.

දුරකථන අංකය/දුරකථන අංකය 2023 දෙසැම්බර් 31 දිනට දුරකථන අංකය/දුරකථන අංකය 2023 දෙසැම්බර් 31 දිනට මූල්‍ය සන්නිවේදන පිළිබඳව මාගේ අදාළ දැක්වීම් හා නිරීක්ෂණයන් මගින් වාර්තාවේ සඳහන් වේ. මු ලංකා ප්‍රජාතාන්ත්‍රික සමාජවාදී ජනරජයේ සාමන්තුමා වාර්තාවේ 154(6) වාර්තාවේ සහිත සංශෝධිත කීට්ටිය යුතු 2018 අංක 19 දරන ජාතික විගණන පනතේ 10 වගන්තිය ප්‍රකාරව අදාළ සහ විගණකාධිපති වාර්තාව යටතේ සාලයේ සාධකවලින් අදාළ පද්ධතියක් කරනු ලැබේ.

1

☎ +94 (11) 2487028 / 34

☎ +94 (11) 2487233

✉ nao@nao.gov.lk

🌐 www.nao.gov.lk



2. මූල්‍ය සම්පලයන්

2.1 ව්‍යාජි කළමනාකරණය

(අ) සමාලෝචිත වර්ෂයේ ප්‍රභවයන්ගෙන් වැය වීමෙන් 02 ක් සඳහා සලසා තිබුණු එකතුව රු.35,000,000 ක ප්‍රතිපාදනවලින්, අතිතව හා නිවැරදි දින වැටුප්(1002) වෙනුවෙන් වෙන් කළ ප්‍රතිපාදනයෙන් රු. 3,741,177 ක් හා සම්බන්ධිත වා දායක මුදල් වෙනුවෙන් වෙන් කළ (1,505) ප්‍රතිපාදනයෙන් රු.43,875,969 ක් වෙන් මුද්‍රිත ප්‍රතිපාදනයන් සියයට 53ක් හා සියයට 9) ක් ඉවත් වී තිබුණි.

(ආ) සමාලෝචිත වර්ෂයේ විද්‍යාගාර කැටයම්කරණ සඳහා වැය වීමෙන් අංක 293-2-1-2106 යටතේ සලසා තිබුණු රු.5,000,000 ක ප්‍රතිපාදනවලින් සියයට 50 ක් එනම් රු.2,501,177 ක් උපයෝජනය කර ගෙන තිබුණි.

2.2 නීති, රීති හා සංඥාපිටපත් අනුකූල තොරීම්

නීති, රීති හා සංඥාපිටපත් යොමුව

අනුකූල තොරීම්

2022 වසරේ 25 දිනැති වත්කම් කළමනාකරණ පනුවේ අංක 04/2022 හි 02 (ආ) වර්ගය

ධාරිත තත්වයේ ප්‍රභවයන්ගේ අලුත්වැඩිකා කිරීම පිළිබඳව වන ධාරිත අලුත්වැඩිකා කර භාවිතයට ගැනීම සඳහා වත්කම් කළමනාකරණ පනුවේ අංක 05/2020 හි 02 (ආ) වර්ගය යටතේ දී ඇති උපදෙස් සරිලි පවැනි වනන අලුත්වැඩිකා කිරීමේ ක්‍රියාදාමය සම්පූර්ණ කිරීමට භාවිතයෙන් සිදුකල යුතු ද්‍රව්‍ය සඳහා වත්කම්කරණය සහ ව්‍යාපාර 02 ක් යටතේ පැවරීම හා ව්‍යාජයට පත්වීම ඇදී ගන්නා මෙන් වශයෙන් 02 ට වැඩි කාලයක සිට අලුත්වැඩිකා කිරීමට සම්පූර්ණ තහනම නීත්යාධර්මයට පැවතුණි.

3. සම්පූර්ණ සම්පලයන්

3.1 සමුහා භාණ්ඩ

සමාලෝචිත වර්ෂයේ සැප්තැම්බර් 31 දින වන විට සඳහාගෙන තිබූ වී වර්ග 04 ක් වර්ග 09 ක් අතර කාලයක් ගත වී තිබුණු සිද්ධීන් 07 ක් සම්බන්ධයෙන් එකතුව රු.2,086,351 ක් වූ සමුහා භාණ්ඩයේ අයකර ගැනීමට හෝ කඩා හැරීමට සඳහා වත්කම්කරණ වර්ෂයේ කටයුතු කර ගෙන තිබුණි.



3.2 අනාර්ථික ගනුදෙනු

රටේ සංවර්ධන අදාර්ථකර්මයන් සම්බන්ධව පවත්වාගෙන යාමේදී ඉදිකිරීම් සඳහා අනාර්ථික සංවර්ධන අධිකාරිය සතු රු. 66,700,000 ක් වටිනා වර්ග 75ක ඉඩම් සඳායාර්ථකර්මයට එසේ 2009 වර්ෂයේ රු. 59,304,347 ක් වටිනා ඕලිව්වල කිසිවක් සමාලෝචිත වර්ෂයේ අවසානය දක්වාම මෙම ඉඩම් රටේ සංවර්ධන අදාර්ථකර්මයට වෙත සටහනක් නොතිබුණු අතර එයට 14 කට වැඩි කාලයක් ගත වුවද මෙම ඉඩම් කිසිදු උදාහරි කාර්යයකට පත්වී නොතිබුණි.

3.3 කළමනාකරණ දුර්වලතා

- (අ) දියුණු කළ 15 ක වගාකරුවන් 32563 ක් සඳහා රටේ කුරුමා වගාව සහ කටු වගාව බෙහෙවින් ලබාදුන් වගා කොට්ඨාස වූ දැලිගේ වගාව සඳහා දැමූ මිනිසුන් වගා කොටුවක් 3,544 කොටස් සමාලෝචිත වර්ෂය අවසානයට රු. 126,306,217 ක් අයවිය යුතු බව කිසිවක් නොවූවත් එම වූ දැලිගේ වගාවට අදාර්ථකර්මයට එසේ කටයුතු කර නොතිබුණි.
- (ආ) 2023 වර්ෂයේ අදාර්ථකර්මයට යටත් වූ වැළු නගර 8 ක වැළු ප්‍රමාණයන් සියයට 64 ක ප්‍රමාණයක් මෙම සේවයට කිසිවක් අතර කිසිවක් ප්‍රමාණයෙන් සියයට 20 ක් වනම් රටේ වැළු 186,578 ක් වර්ෂය තුළ විනාශ වී තිබුණි.
- (ඇ) රටේ ඉඩම් කමිටුවට 2010/2011 වර්ෂයට පසුව සංගණනයන් සිදුකර නොතිබුණු අතර රටේ සංවර්ධන අදාර්ථකර්මයට 2022 කාර්යාලයට වාර්ෂයේ අසූතුරු රටේ ඉඩම් ප්‍රමාණය වසර 138526 ක් වලට දක්වා ඇතත් රටේ සංවර්ධන අදාර්ථකර්මයට නොපතුරු අසූතුරු රටේ ඉඩම් ප්‍රමාණය වසර 98,583.56 වලට දක්වා තිබුණි.
- (ඈ) රටේ වගාවේ පවතින පහු වහන පරිසර සඳහා 2023 වසර තුළදී ප්‍රාදේශීය කාර්යාලයට නව කොමන්ඩර්ස් හා සහකාර කොමන්ඩර්ස් දැමීම නොවන අතර පිළිවෙලින් කිලෝග්‍රෑම් 835 ක් හා කිලෝග්‍රෑම් 52 ක් ලබා දී ඇතත් සමාලෝචිත වර්ෂය අවසන් වන විටත් සියයට 60 කට වඩා වැඩි පිරි ප්‍රමාණයක රෝගය ව්‍යාප්තව ඇති බැවින් රෝග මර්ධන වැඩසටහන් සඳහාම ප්‍රතිරෝධී ලබාදෙන නොතිබුණි. මෙම දැමීම නොකළින් පිළිවෙලින් කිලෝග්‍රෑම් 597 ක් හා කිලෝග්‍රෑම් 22.87 ක් 2024 වසරට 31 වන විටදී ප්‍රාදේශීය කාර්යාල වල ඉතිරි වී තිබුණි.
- (ඉ) රටේ අදාර්ථකර්මය හා අනාගතයට මෙම අදාර්ථකර්මයට ලැබී එයට 18 ක් ව 12 දක්වා කාලයක් ගත වී තිබුණු අදාර්ථකර්මයට එසේ නැතිව කටයුතු ලබන සංවර්ධන වගා (ව) ක් හා පසුදැන් 16 ක් රටේ සංවර්ධන අදාර්ථකර්මයට එසේ වැඩිවීම සමාලෝචිත වර්ෂය අවසානය දක්වා කටයුතු කර නොතිබුණි.



4. විවෘත ගිණුම් කළමනාකරණය

- (අ) ව්‍යවස්ථිත වර්ෂයේ වදනලිපි 31 දිනට වදනාධිකාරීන්ගේ අනුමත කාර්ය මණ්ඩලය 470 ක් හා කළමනාකරණ මණ්ඩලය 405 ක් වූ අතර පුරප්පාඩු කාර්යය 116 ක් හා අවිධිමත් කාර්යයන් නිලධාරී 51 ක් ගණයේ පාදි මට්ටම මිලි අතිරික්ත කාර්ය මණ්ඩලය අතින් මිලිපුටු ගත් අනුමත කාර්ය මණ්ඩලය සංකේපිතය කර ගෙනගියා කාර්ය මණ්ඩලය මඳට වැඩිමට වදනාධිකාරීන්ගේ විසින් කටයුතු කර ගොස්වුණි.
- (ආ) කොමන්ඩ් පරිමණ මුරප්පාඩු වටහන් ශ්‍රී ලංකා වරිපාලන කමිටුවේ කලාපය අධ්‍යක්ෂ ජනරාල් 05 ක් හා ගණකාධිකාරී කමිටුවේ ජනරාල් 01 ක් සඳහා 2021 වර්ෂයේ මිලි නිලධාරීන් අනුමත කාර්ය ගෙන ගොස්වුණි.
- (ඇ) වදනාධිකාරීන්ගේ ව්‍යවස්ථිත ක්‍රියාලියට සාප්පුමිලි ලාභය වන වර්ෂයේ වර්ෂ කාර්යයන් 9 ක්ද වර්ෂ කාර්යයන් නිලධාරීන් 61 ද පුරප්පාඩු වර්ෂයේ අතර 2021 වර්ෂයේ මිලි ව්‍යවස්ථිත වර්ෂයේ දැඩි කාලය තුළ වර්ෂ කාර්යයන් නිලධාරීන්ගේ පුරප්පාඩු වැඩිවීමේ ප්‍රධාන හේතුවක් තිබීමේය.


 ඩී.පී. සීතා
 ව්‍යවස්ථිත කාර්ය මණ්ඩලයේ
 විකේතනාධිකාරී ජනරාල්

3.7. මුදල් ප්‍රවාහ පිළිබඳ ප්‍රකාශය

ඒසීඑස්-සී

2023 දෙසැම්බර් 31 දිනෙන් අවසන් වර්ෂය සඳහා

මුදල් ප්‍රවාහ පිළිබඳ ප්‍රකාශය

	තත්‍ය	
	2023 රු.	2022 රු.
මෙහෙයුම් ක්‍රියාකාරකම්වලින් ජනිත වූ මුදල් ප්‍රවාහයන්		
මුළු බදු ලැබීම්	-	-
ගාස්තු ,අධිභාර, දඩ මුදල් හා බලපත්‍ර	-	-
ලාභ	-	-
ආදායම් නොවන ලැබීම්		
වෙනත් ආදායම් ශීර්ෂ වෙනුවෙන් එකතු කරන ලද ආදායම්	326,780,008	327,922,242
අග්‍රිම ලැබීම්	768,236,000	722,250,000
අත්තිකාරම් අයකර ගැනීම්	24,986,771	22,954,509
තැන්පතු ලැබීම්	28,367,574	91,214,920
මෙහෙයුම් ක්‍රියාකාරකම්වලින් ජනිත වූ මුදල් ප්‍රවාහයන් (අ)	1,148,370,353	1,164,341,671
අඩුකළා : මුදල් වැයකිරීම්		
පුද්ගල පඩිනඩි හා මෙහෙයුම් වියදම්	405,152,103	357,998,048
සහනාධාර සහ මාරු කිරීම් වියදම්	5,954,038	1,848,218
වෙනත් වැය ශීර්ෂ වෙනුවෙන් දරණ ලද වියදම්	980,793	22,715,386
භාණ්ඩාගාරයට පියවන ලද අග්‍රිම	-	-
අත්තිකාරම් ගෙවීම්	29,994,296	24,854,799
තැන්පතු ගෙවීම්	33,283,443	90,112,941
මෙහෙයුම් ක්‍රියාකාරකම් සඳහා වැය කරන ලද මුදල් ප්‍රවාහයන් (ආ)	475,364,673	497,529,392
මෙහෙයුම් ක්‍රියාකාරකම්වලින් ජනිත වූ මුදල් ප්‍රවාහයන් (ඇ)=(අ)-(ආ)	673,005,680	666,812,279
ආයෝජන ක්‍රියාකාරකම්වලින් ජනිත වූ ශුද්ධ මුදල් ප්‍රවාහයන්		
පොළී		
ලාභාංශ	-	-

හිමිකම් ඉවත් වීමේ ප්‍රතිපාදන හා භෞතික වත්කම් විකිණීම	-	-
උපණය අයකර ගැනීම	-	-
ආයෝජන ක්‍රියාකාරකම්වලින් ජනිත වූ මුදල් ප්‍රවාහයන් (ඇ)	-	-
අඩුකළා - මුදල් වැයකිරීම්		
භෞතික වත්කම් ඉදිකිරීම් හෝ මිලදී ගැනීම් හා වෙනත් ආයෝජන අත්කර ගැනීම්	673,005,680	666,812,279
ආයෝජන ක්‍රියාකාරකම් සඳහා වැය කරන ලද මුළු මුදල් ප්‍රවාහය (ඉ)	673,005,680	666,812,279
ආයෝජන ක්‍රියාකාරකම් වලින් ජනිත වූ ශුද්ධ මුදල් ප්‍රවාහයන්(ඊ)=(ඇ)-(ඉ)	(673,005,680)	(666,812,279)
මෙහෙයුම් හා ආයෝජන ක්‍රියාකාරකම්වලින් ජනිත වූ ශුද්ධ මුදල් ප්‍රවාහය (උ)=(ඇ)+(ඊ)	0	0
මූල්‍ය ක්‍රියාකාරකම්වලින් ජනිත වූ මුදල් ප්‍රවාහයන්		
දේශීය ණය ගැනීම්	-	-
විදේශීය ණය ගැනීම්	-	-
ප්‍රදානයන් ලැබීම්	-	-
මූල්‍ය ක්‍රියාකාරකම් වලින් ජනිත වූ මුදල් ප්‍රවාහයන් (ඌ)	-	-
අඩුකළා - මුදල් වැයකිරීම්		
දේශීය ණය ආපසු ගෙවීම්	-	-
විදේශීය ණය ආපසු ගෙවීම්	-	-
මූල්‍ය ක්‍රියාකාරකම් සඳහා වැය කරන ලද මුළු මුදල් ප්‍රවාහය (එ)	-	-
මූල්‍ය ක්‍රියාකාරකම්වලින් ජනිත වූ මුදල් ප්‍රවාහය (ඵ)=(ඌ)-(එ)	-	-
මුදල්වල ශුද්ධ වෙනස්වීම් (ඞ)=(උ)-(ඵ)	-	-
ජනවාරි 01 දිනට ආරම්භක මුදල් ශේෂය	-	-
දෙසැම්බර් 31 දිනට අවසාන මුදල් ශේෂය	-	-

වගු අංක XXXIV

4. කාර්ය සාධන දර්ශක

4.1. ආයතනයේ කාර්ය සාධන දර්ශක (ක්‍රියාකාරී සැලැස්ම මත පදනම්ව)

විශේෂිත දර්ශක	ඉලක්කය	ප්‍රගතිය	අපේක්ෂිත නිමැවුමේ ප්‍රතිශතයක් (%) ලෙස තත්‍ය නිමැවුම
1. නැවත වගා කළ බිම් ප්‍රමාණය -කුඩාවතු (හෙක්.)	300	324.59	108%
2. නැවත වගා කළ බිම් ප්‍රමාණය - වැවිලි සමාගම් (හෙක්.)	-	861.08	-
3. නව වගා කළ බිම් ප්‍රමාණය -කුඩාවතු (හෙක්.)	600	416.87	69%
4. රබර් පැළ බෙදා හැරීම් - දෙපාර්තමේන්තු පැළ තවාන් මගින් (පැළ)	610,000	597,655	98%
5. වැහි ආවරණ යෙදූ ඉඩම් ප්‍රමාණය - කුඩා වතු (හෙක්.)	-	216.88	-
6. වැහි ආවරණ යෙදූ ඉඩම් ප්‍රමාණය - වැවිලි සමාගම් (හෙක්.)	-	8,597.75	-
7. අතුරු බෝග වගාව (හෙක්.)	-	100.21	-
8. රබර් කිරි කැපීම සාමාන්‍ය පුහුණුව ලැබූ සංඛ්‍යාව - (පුද්ගලයන්)	810	824	102%
9. බද්ධ කිරීමේ පුහුණුව ලැබූ සංඛ්‍යාව (පුද්ගලයන්)	105	161	153%

වගු අංක XXXV

රබර් වගා කිරීම සඳහා පැවති සාමාන්‍ය සහනාධාර ක්‍රමය 2023 වසර තුළදී ක්‍රියාත්මක නොවූ බැවින්, නැවත වගාව (වැවිලි සමාගම්), වැහි ආවරණ යෙදීම (වැවිලි සමාගම්), වැහි ආවරණ යෙදීම (කුඩා වතු) සහ අතුරු බෝග වගාව යන ක්‍රියාකාරකම් සඳහා ක්‍රියාකාරී සැලැස්ම යටතේ ඉලක්ක ලබා දීමක් සිදු නොවුණි.

5. තිරසාර සංවර්ධන අරමුණු සපුරාගැනීමේ කාර්යසාධනය

5.1. හඳුනා ගන්නා ලද අදාළ තිරසාර සංවර්ධන අරමුණු

ඉලක්කය / අරමුණ	ඉලක්කය	ප්‍රගතිය	ජයග්‍රහණ දර්ශක	මේ දක්වා ජයග්‍රහණ ලබා ගැනීමේ ප්‍රගතිය
2030 වන විට තිරසාර ආහාර නිෂ්පාදන පද්ධති පැවැත්ම තහවුරු කිරීම සහ ජෛව පද්ධති පවත්වා ගැනීමට උපකාරී වන්නා වූ, කාලගුණ වෙනස්වීම්වලට හැඩගැසීම සඳහා වූ ධාරිතාවන් ශක්තිමත් කරන්නා වූ භානිකර කාලගුණ තත්වයන්, නියඟ, ගංවතුර සහ වෙනත් ආපදාවන් සහ ඉඩම් සහ පසේ ගුණාත්මක තත්ත්වයන් වර්ධනය කරන්නා වූ ඔරොත්තු දිය හැකි කෘෂිකාර්මික භාවිතාවන් ක්‍රියාවට නැංවීම.	1. නව වගාව - කුඩා වතු සඳහා හෙක්. 600	416.87	හෙක්.	69%
	2. නැවත වගාව - කුඩා වතු සඳහා හෙක්. 300	324.59	හෙක්.	108%
	3. රජයේ පැළ තවාන්වල බද්ධ රබර් පැළ බෙදාහැරීම - පැළ 610,000 ක් බෙදාහැරීම	597,655	පැළ	98%
2030 වන විට සිල්ලර සහ පරිභෝජන මට්ටම්වල ඒක පුද්ගල ආහාර අපතේ යාම අවම කිරීම සහ පශ්චාත් අස්වනු හානි ඇතුළුව නිෂ්පාදනය හා සැපයුම දාමයන්හි සිදු වන්නා වූ අපතේ යාම අවම කිරීම.	1. වැහි ආවරණ යෙදීම - කුඩා වතු*	216.88	හෙක්.	
	2. වැහි ආවරණ යෙදීම - වැවිලි සමාගම්*	8,597.75	හෙක්.	

වගු අංක XXXVI

*සහනාධාර වැඩසටහන ක්‍රියාත්මක නොවූණු බැවින් ඉලක්ක ලබා දී නොමැත.

5.2. තිරසාර සංවර්ධන ඉලක්ක සපුරා ගැනීමේ ජයග්‍රහණ හා අභියෝග

2023 වර්ෂයේ දී රබර් නව වගාව සහ නැවත වගාව මගින් හෙක්ටයාර 1,603ක් වගා කරමින් රබර් සංවර්ධන දෙපාර්තමේන්තුව තිරසාර සංවර්ධන ඉලක්ක ළඟාකර ගැනීමට දායකත්වය ලබා දී ඇත. එමඟින් ජීවී ප්‍රජාවට සංවේදී පරිසර කලාප නිර්මාණය කිරීමට වැදගත් දායකත්වයක් සපයා ඇත. ආර්ථික අර්බුදය හමුවේ ලංකාව තුළ ඇති වූ ආර්ථික පසුබෑම හේතුවෙන් 2023 වසරේදී අපේක්ෂිත ඉලක්ක සපුරාගැනීම අසීරු වුවද නැවත වගාව අංශය ඉහළ ප්‍රගතියක් ලබා තිබේ. එහිදී වැවිලි සමාගම් අංශය විසින් ඉහළ දායකත්වයක් සපයා ඇත. එසේම 2023 වසරේදීත් රබර් වගාව ආශ්‍රිතව ඇති වන රෝග හඳුනා ගැනීම, ඒවාට ප්‍රතිකාර හඳුන්වා දීම, රසායනික ද්‍රව්‍ය හා පොහොර සැපයීම ආදී කාර්යය කෙරෙහි තවදුරටත් දෙපාර්තමේන්තු සහය ලබා දී ඇත.

6. මානව සම්පත් පැතිකඩ

6.1 සේවක සංඛ්‍යා කළමනාකරණය

	අනුමත සේවක සංඛ්‍යාව	පවතින සේවක සංඛ්‍යාව	ඇබැර්තු
ජ්‍යෙෂ්ඨ	37	27	10
තෘතීයික	21	12	9
ද්විතීයික	328	307	21
ප්‍රාථමික	84	59	25
කොන්ත්‍රාත්/ අනියම්	-	-	-
	470	405	65

වගු අංක XXXVII

*දැනට පවතින සේවක සංඛ්‍යාව තුළ අතිරික්ත සංවර්ධන නිලධාරීන් 51 දෙනෙකු ඇතුළත් අතර සත්‍ය ඇබැර්තු ගණන 116 (65+51) කි.

6.2. මානව සම්පත් සංවර්ධනය

වැඩසටහනේ නම	සුහුණු කරන ලද සේවක සංඛ්‍යාව	වැඩ සටහනේ කාල සීමාව	සමස්ත ආයෝජනය (රුපියල්)		වැඩ සටහනේ ස්වභාවය (දේශීය/විදේශීය)	නිමැවුම/ ලබා ගත් දැනුම
			දේශීය	විදේශීය		
පශ්චාත් උපාධි පාඨමාලාව	1	අවු.1	98,500.00	-	දේශීය	කෘෂි ව්‍යවසාය හා තාක්ෂණික කළමනාකරණය පිළිබඳ
පශ්චාත් උපාධි පාඨමාලාව	1	අවු.1	173,500.00	-	දේශීය	රාජ්‍ය පරිපාලන හා කළමනාකරණය පිළිබඳ
ස්වභාවික රබර් නිෂ්පාදනය හා කළමනාකරණ සම්මන්ත්‍රණ පාඨමාලාව(වීනය) - විදේශ සුහුණු දීමනා	2	දින 19	-	249,501.08	විදේශීය	ස්වභාවික රබර් තාක්ෂණය පිළිබඳ

වගු අංක XXXVIII

6.3. රජයේ පැළ තවාන්වල සේවක සංඛ්‍යාව - 2023.12.31 දිනට

තවානේ නම	සේවක සංඛ්‍යාව (කොන්ත්‍රාත් පදනම)
වැලිකඩමුල්ල තවාන	44
මීරිගම තවාන	34
ඇගල්ඔය තවාන	34
ගුරුගොඩ තවාන	28
කරපිංච තවාන	18
කුඹුක්කන තවාන	55
පදියතලාව තවාන	32
මීද්දෙනිය තවාන	16
එකතුව	261

වගු අංක XXXIX

6.4. ආයතනයේ කාර්ය සාධනය උදෙසා පුහුණු වැඩසටහන්හි දායකත්වය

පුහුණු වැඩසටහන් සඳහා නිලධාරීන් සහභාගී කිරීමෙන් ඔවුන්ගේ විෂයානුබද්ධ දැනුම හා ආකල්ප වර්ධනය කිරීම තුළින් ඔවුන් කාර්යක්ෂමව හා ඵලදායීව සේවය කිරීම නිසා ආයතනයේ කාර්ය සාධනය වැඩි කර ගැනීමට හැකියාව ලැබී ඇත. පවත්වන ලද පුහුණු වැඩසටහන් පහත පරිදි වේ.

වැඩසටහනේ නම	සහභාගී වූ සංඛ්‍යාව	වියදම (රු.)
පෞද්ගලික ලිපිගොනු කළමනාකරණය	2	36,000.00
විද්‍යාත්මක පිරිමැසුම්දායක සහ ආරක්ෂිත රිය පැදවීම - මොනරාගල	1	5,000.00
විශේෂ ක්ෂේත්‍ර පරීක්ෂාව හා දැනුම ලබා දීම - මොනරාගල	30	46,080.98
CIGAS පුහුණු වැඩසටහන - ගාල්ල	1	19,000.00
කාර්යාල කළමනාකරණය හා ආයතනික පටිපාටි - ගාල්ල	37	149,909.40
ITMIS පද්ධතිය ක්‍රියාත්මක කිරීමේ පුහුණුව	9	54,000.00
RIMS වැඩසටහන සඳහා කාර්ය මණ්ඩල පුහුණුව	35	23,200.00

වගු අංක XL

6.5. 2023 වර්ෂයේ ඉදි කිරීම් ප්‍රගතිය

වැඩ විෂය	ඇස්තමේන්තු ගත මුදල (රු.මි.)	භෞතික ප්‍රගතිය %	වියදම (රු.මි.)
නිවිනිගල *ර.සං.නි. කාර්යාල අලුත්වැඩියාව	0.200	100%	0.216
මාණ්ඩලික නිලධාරී නිල නිවාස අලුත්වැඩියාව(අංක 03නව නගරය රත්නපුර)	0.075	අලුත්වැඩියාව සිදු කිරීම අවලංගු කරන ලදී.	
පැරඩයිස් අංක 02 *ර.සං.නි. නිල නිවාස අලුත්වැඩියාව	0.065	100%	0.057
මාණ්ඩලික නිලධාරී නිල නිවාස අලුත්වැඩියාව (අංක 03නව නගරය රත්නපුර)	0.060	100%	0.060
කළුතර ප්‍රාදේශීය කාර්යාලය අලුත්වැඩියාව	1.000	100%	0.957
ඇගල්මය *ර.සං.නි. නිල නිවාස අලුත්වැඩියාව	0.100	100%	0.081
දොඩන්ගොඩ *ර.සං.නි. නිල නිවාස අලුත්වැඩියාව	0.100	100%	0.099
ගුරුගොඩ තවාන් කළමනාකරු නිල නිවාස අලුත්වැඩියාව	0.150	100%	0.133
ගුරුගොඩ තවාන් අපවහන පද්ධතිය අලුත්වැඩියාව	0.200	100%	0.138
කොටියාකුඹුර *ර.සං.නි. නිල නිවාස අලුත්වැඩියාව	2.000	100%	2.000
මීරිගම තවාන් කාර්යාලය හා සේවක විවේකාගාරය අලුත්වැඩියාව	0.300	100%	0.264
මිද්දෙනිය තවාන් කාර්යාලය හා සේවක විවේකාගාරය අලුත්වැඩියාව	0.500	100%	0.492
මොනරාගල ප්‍රාදේශීය කාර්යාලයේ අභ්‍යන්තර විදුලි පද්ධතිය අලුත්වැඩියාව	0.100	100%	0.114
හදිසි අලුත්වැඩියා			
ඉංගිරිය *ර.සං.නි. නිල නිවාස අලුත්වැඩියාව	0.150	100%	0.077
මිල්ලෑව *ර.සං.නි. නිල නිවාස අලුත්වැඩියාව		100%	0.027
කළුතර ප්‍රාදේශීය කාර්යාල වහල අලුත්වැඩියාව		100%	0.155
උස්සාපිටිය -කැගල්ල *ර.සං.නි. නිල නිවාස අලුත්වැඩියාව		100%	0.054

වගු අංක XLI

* ර.සං.නි. - රබර් සංවර්ධන නිලධාරී

7. අනුකූලතා වාර්තාව

අංකය	අදාළ කර ගත යුතු අවශ්‍යතාව	අනුකූලතා තත්වය (අනුකූල වේ / අනුකූල නොවේ)	අනුකූල නොවේ නම් ඒ සඳහා කෙටි පැහැදිලි කිරීම්	අනුකූල නොවීම අනාගතයේ දී වළක්වා ගැනීමට යෝජනා කරන නිරවද්‍ය තීරණ ක්‍රියාමාර්ග
1	පහත සඳහන් මූල්‍ය ප්‍රකාශ / ගිණුම් නියමිත දිනට ඉදිරිපත් කොට තිබේ			
1.1	වාර්ෂික මූල්‍ය ප්‍රකාශ	අනුකූල වේ.		
1.2	වෙනත්			
2	පොත්පත් හා ලේඛන නඩත්තු කිරීම (මු.රෙ. 445)			
2.1	රාජ්‍ය පරිපාලන චක්‍රලේඛ 267/2018 අනුව ස්ථාවර වත්කම් ලේඛනය යාවත්කාලීන කර පවත්වාගෙන යාම.	අනුකූල වේ.		
2.2	පුද්ගල පඩිනඩි ලේඛන / පුද්ගල පඩිනඩි කාඩ්පත් යාවත්කාලීන කර පවත්වාගෙන යාම	අනුකූල වේ.		
2.3	විගණන විමසුම් ලේඛනය යාවත්කාලීන කර පවත්වාගෙන යාම	අනුකූල වේ.		
2.4	අභ්‍යන්තර විගණන වාර්තා ලේඛනය යාවත්කාලීන කර පවත්වා ගෙන යාම	අනුකූල වේ.		
2.5	වෙක්පත් හා මුදල් ඇණවුම් ලේඛනය යාවත්කාලීන කර පවත්වාගෙන යාම	අනුකූල වේ.		
2.6	ඉන්වෙන්ට්‍රි ලේඛනය යාවත්කාලීන කර පවත්වාගෙන යාම	අනුකූල වේ.		
2.7	තොග ලේඛනය යාවත්කාලීන කර පවත්වාගෙන යාම	අනුකූල වේ.		
2.8	හානි පාඩු ලේඛනය යාවත්කාලීන කර පවත්වා ගෙන යාම	අනුකූල වේ.		
2.9	බැරකම් ලේඛනය යාවත්කාලීන කර පවත්වාගෙන යාම	අනුකූල වේ.		
2.10	උප පත්‍රිකා පොත් ලේඛනය (GA-N 20) යාවත්කාලීන කර පවත්වාගෙන යාම	අනුකූල වේ.		
3	මූල්‍ය පාලනය සඳහා කාර්යයන් අභිනියෝජනය කිරීම (මු.රෙ. 135)			
3.1	ආයතනය තුළ මූල්‍ය බලතල පවරා දී තිබීම	අනුකූල වේ.		
3.2	මූල්‍ය බලතල පවරා දීම පිළිබඳ ආයතනය තුළ දැනුවත් කර තිබීම	අනුකූල වේ.		
3.3	සෑම ගනුදෙනුවක්ම නිලධාරීන් දෙදෙනෙකු හෝ ඊට වැඩි සංඛ්‍යාවක් හරහා අනුමත වන පරිදි බලතල පවරා දී තිබීම	අනුකූල වේ.		

3.4	2014.05.11 දිනැති අංක 171/2004 දරණ රාජ්‍ය ගිණුම් චක්‍රලේඛය අනුව, රජයේ පඩිපත් මෘදුකාංග පැකේජය භාවිතා කිරීමේ දී ගණකාධිකාරීවරයන්ගේ පාලනයට යටත්ව කටයුතු කිරීම	අනුකූල වේ.		
4	වාර්ෂික සැලසුම් සකස් කිරීම			
4.1	වාර්ෂික ක්‍රියාකාරී සැලැස්ම සකස් කිරීම.	අනුකූල වේ.		
4.2	වාර්ෂික ප්‍රසම්පාදන සැලැස්ම සකස් කිරීම.	අනුකූල වේ.		
4.3	සමාලෝචිත වර්ෂය සඳහා 1971 අංක 38 දරණ මුදල් පනත ප්‍රකාරව අයවැය අනුමත කරගෙන තිබීම	අනුකූල වේ.		
4.4	වාර්ෂික අභ්‍යන්තර විගණන සැලැස්ම සකස් කිරීම.	අනුකූල වේ		
4.5	වාර්ෂික ඇස්තමේන්තුව සකස් කොට ජාතික අයවැය දෙපාර්තමේන්තුවට (NBD) නියමිත දිනට ඉදිරිපත් කිරීම	අනුකූල වේ.		
4.6	වාර්ෂික මුදල් ප්‍රවාහ ප්‍රකාශය නියමිත දිනට භාණ්ඩාගාර මෙහෙයුම් දෙපාර්තමේන්තුවට ඉදිරිපත් කර තිබීම	අනුකූල වේ.		
4.7	කාර්තු වාර්තා නියමිත දිනට මහා භාණ්ඩාගාරය වෙත ඉදිරිපත් කිරීම	අනුකූල වේ.		
5	විගණන විමසුම්			
5.1	විගණකාධිපතිවරයා විසින් නියම කොට ඇති දිනට, සියලුම විගණන විමසුම්වලට පිළිතුරු ලබා දීම.	අනුකූල වේ.		
6	අභ්‍යන්තර විගණනය			
6.1	මු.රෙ. 134(2) DMA /1 – 2019 අනුව, වසර ආරම්භයේ දී විගණකාධිපතිවරයා සමඟ සාකච්ඡා කිරීමෙන් අනතුරුව, අභ්‍යන්තර විගණන සැලැස්ම සකස් කිරීම.	අනුකූල වේ.		
6.2	සෑම අභ්‍යන්තර විගණන වාර්තාවකටම මාසයක කාලයක් තුළදී පිළිතුරු සපයා තිබීම.	අනුකූල වේ.		
6.3	2018 අංක 19 දරණ ජාතික විගණන පනතේ 40(4) උප වගන්තිය ප්‍රකාරව, සියලුම අභ්‍යන්තර විගණන වාර්තාවල පිටපත් කළමනාකරණ විගණන දෙපාර්තමේන්තුවට ඉදිරිපත් කර තිබීම	අනුකූල වේ.		
6.4	මුදල් රෙගුලාසි 134 (3) ප්‍රකාරව, සියලුම අභ්‍යන්තර විගණන වාර්තාවල පිටපත් විගණකාධිපතිවරයාට ඉදිරිපත් කර තිබීම.	අනුකූල වේ.		
7	විගණන හා කළමනාකරණ කමිටු			
7.1	DMA චක්‍රලේඛ 1-2019 අනුව, අවම වශයෙන් විගණන හා කළමනාකරණ කමිටු 04ක් වත් අදාළ වර්ෂය තුළ පවත්වාගෙන තිබීම.	අනුකූල වේ.		

8	වත්කම් කළමනාකරණය			
8.1	අංක 01/2017 දරණ වත්කම් කළමනාකරණ චක්‍රලේඛයේ 07 වන පරිච්ඡේදය අනුව, වත්කම් මිලදී ගැනීම් හා අපහරණය කිරීම් පිළිබඳ තොරතුරු කොමිෂන්ප්‍රවේශන ජනරාල් කාර්යාලය වෙත ඉදිරිපත් කර තිබීම.	අනුකූල වේ.		
8.2	ඉහත සඳහන් චක්‍රලේඛයේ 13වන පරිච්ඡේදය ප්‍රකාරව, එම චක්‍ර ලේඛයේ විධි විධාන ක්‍රියාත්මක කිරීම සම්බන්ධීකරණය සඳහා සුදුසු සම්බන්ධතා නිලධාරියෙකු පත් කර එම නිලධාරියා පිළිබඳ තොරතුරු කොමිෂන්ප්‍රවේශන ජනරාල් කාර්යාලයට වාර්තාකර තිබීම.	අනුකූල වේ.		
8.3	රාජ්‍ය මුදල් චක්‍රලේඛ අංක 05/2016 අනුව, භාණ්ඩ සමීක්ෂණ පවත්වා අදාළ වාර්තා නියමිත දිනට විගණකාධිපතිවරයා වෙත ඉදිරිපත් කර තිබීම.	2022 වර්ෂයේ භාණ්ඩ සමීක්ෂණයට		
8.4	වාර්ෂික භාණ්ඩ සමීක්ෂණයෙන් අනාවරණය වූ අතිරික්ත, ඌණතා හා වෙනත් නිර්දේශ චක්‍රලේඛයේ සඳහන් කාලය තුළ සිදු කොට තිබීම	අනුව අනුකූල වේ.		
8.5	ගර්භිත භාණ්ඩ අපහරණය කිරීම මු.රෙ. 772 අනුව සිදු කිරීම.	අනුකූල වේ.		
9	වාහන කළමනාකරණය			
9.1	සංචිත වාහන සඳහා දෛනික ධාවන සටහන් හා මාසික සාරාංශ වාර්තා සකස් කොට නියමිත දිනට විගණකාධිපති වෙත ඉදිරිපත් කිරීම	අනුකූල වේ.		
9.2	වාහන ගර්භිත වී මාස 06කට වඩා අඩු කාලයකදී අපහරණය කර තිබීම.	අනුකූල වේ.		
9.3	වාහන ලොග් පොත් පවත්වා ගනිමින් ඒවා යාවත්කාලීන කර පවත්වාගෙන යාම.	අනුකූල වේ.		
9.4	සෑම වාහන අනතුරක් සම්බන්ධයෙන්ම මු.රෙ. 103,104,109, හා 110 ප්‍රකාරව කටයුතු කිරීම.	අනුකූල වේ.		
9.5	2016.12.29 දිනැති අංක 2016/30 දරණ රාජ්‍ය පරිපාලන චක්‍රලේඛයේ 3.1 ඡේදයේ සඳහන් විධි විධාන ප්‍රකාරව, වාහනවල ඉන්ධන දහනය වීම නැවත පරීක්ෂා කිරීම.	අනුකූල වේ.		
9.6	කල්බදු කාල සීමාවෙන් අනතුරුව, බදු වාහන ලොග් පොත්වල සම්පූර්ණ අයිතිය පවරා ගෙන තිබීම.	අනුකූල වේ.		

10	බැංකු ගිණුම් කළමනාකරණය			
10.1	නියමිත දිනට බැංකු සැසඳුම් ප්‍රකාශ පිළියෙළ කර සහතික කර ඒවා විගණනය සඳහා ඉදිරිපත් කර තිබීම.	අනුකූල වේ.		
10.2	සමාලෝචිත වර්ෂයේ දී හෝ ඊට පෙර වර්ෂවල සිට ඉදිරියට රැගෙන ආ අක්‍රිය බැංකු ගිණුම් නිරවුල් කර තිබීම.	අනුකූල වේ.		
10.3	බැංකු සැසඳුම් ප්‍රකාශවලින් අනාවරණය වූ හා ගැලපුම් කළ යුතුව තිබූ ශේෂ සම්බන්ධයෙන් මුදල් රෙගුලාසි ප්‍රකාරව කටයුතු කොට එම ශේෂ මාසයක කාලයක් ඇතුළත නිරවුල් කර තිබීම.	අනුකූල වේ.		
11	ප්‍රතිපාදන උපයෝජනය			
11.1	සලසා තිබූ ප්‍රතිපාදන ඒවයේ සීමාව ඉක්මවා නොයන පරිදි විශදම් දැරීම.	අනුකූල වේ.		
11.2	මු.රෙ. 94(1) ප්‍රකාරව, සලසන ලද ප්‍රතිපාදනයෙන් උපයෝජනය කළ පසු වර්ෂ අවසානයේ දී ඉතිරි ප්‍රතිපාදන සීමාව නොඉක්මවන පරිදි බැරකම්වලට එලඹීම.	අනුකූල වේ.		
12	රජයේ නිලධාරීන්ගේ අත්තිකාරම් ගිණුම්			
12.1	සීමාවන්වලට අනුකූල වීම.	අනුකූල වේ.		
12.2	හිඟහිටි ණය ශේෂ පිළිබඳ කාල විශ්ලේෂණයක් සිදු කර තිබීම.	අනුකූල වේ.		
12.3	වර්ෂයකට වැඩි කාලයක සිට පැවත එන හිඟහිටි ණය ශේෂය නිරවුල් කර තිබීම.	අනුකූල නොවේ.	නිරවුල් නොවූ ණය ශේෂ 02ක් අය කර ගැනීමට පවතී. නඩු පැවරීමට නීතිපති දෙපාර්තමේන්තුව වෙත යොමු කර ඇත.	අනාගතයේදී වළක්වා ගැනීමට නිලධාරීන් සේවය හැර යන හෝ වැඩ තහනම් වන අවස්ථාවේදීම වහාම ණය ශේෂ අයකර ගැනීමට නිලධාරීන් දැනුවත් කර ඇත.
13	පොදු තැම්පත් ගිණුම			
13.1	කල් ඉකුත් වූ තැන්පතු සම්බන්ධයෙන් මු.රෙ. 571 ප්‍රකාරව කටයුතු කර තිබීම.	අනුකූල වේ.		
13.2	පොදු තැන්පතු සඳහා වන පාලන ගිණුම යාවත්කාලීන කර පවත්වාගෙන යාම.	අනුකූල වේ.		

14	අග්‍රිම ගිණුම			
14.1	සමාලෝචිත වර්ෂය අවසානයේදී මුදල් පොතේ ශේෂය භාණ්ඩාගාර මෙහෙයුම් දෙපාර්තමේන්තුවට ප්‍රේෂණය කර තිබීම.	අනුකූල වේ.		
14.2	මු.රෙ. 371 ප්‍රකාරව නිකුත් කළ තත්කාර්ය අතුරු අග්‍රිම, එම කාර්යය අවසන් වී මාසයක් ඇතුළත නිරවුල් කර තිබීම.	අනුකූල වේ.		
14.3	මු.රෙ. 371 ප්‍රකාරව අනුමත සීමාව ඉක්මවා නොයන පරිදි තත්කාර්ය අතුරු අග්‍රිම නිකුත් කර තිබීම.	අනුකූල වේ.		
14.4	අග්‍රිම ගිණුමේ ශේෂය, භාණ්ඩාගාරයේ පොත් සමඟ මාසිකව සැසඳුම් කිරීම.	අනුකූල වේ.		
15	ආදායම් ගිණුම			
15.1	අදාළ රෙගුලාසිවලට අනුකූලව, රැස් කළ ආදායමෙන් ආපසු ගෙවීම් සිදු කොට තිබීම.	අනුකූල වේ.		
15.2	රැස් කර තිබූ ආදායම්, තැන්පතු ගිණුමට බැර නොකොට සෘජුවම ආදායමට බැරකර තිබීම.	අනුකූල වේ.		
15.3	මු.රෙ. 176 අනුව හිඟ ආදායම් වාර්තා විගණකාධිපතිවරයා වෙත ඉදිරිපත් කර තිබීම.	අදාළ නොවේ.		
16	මානව සම්පත් කළමනාකරණය			
16.1	අනුමත කාර්ය මණ්ඩල සීමාව තුළ කාර්ය මණ්ඩලය පවත්වාගෙන යාම.	අනුකූල වේ.		
16.2	කාර්ය මණ්ඩලයේ සියලුම සාමාජිකයන් වෙත රාජකාරි ලැයිස්තු ලිඛිතව ලබා දී තිබීම.	අනුකූල වේ.		
16.3	20.09.2017 දිනැති MSD වනුලේඛ අංක 04/2017 ප්‍රකාරව සියලුම වාර්තා කළමනාකරණ සේවා දෙපාර්තමේන්තුව වෙත ඉදිරිපත් කොට තිබීම.	අනුකූල වේ.		
17	මහජනයා වෙත තොරතුරු ලබා දීම			
17.1	තොරතුරු දැන ගැනීමේ පනත හා රෙගුලාසි ප්‍රකාරව තොරතුරු නිලධාරියෙකු පත් කොට තොරතුරු ලබා දීමේ ලේඛනයක් යාවත්කාලීන කර පවත්වාගෙන යාම.	අනුකූල වේ.		
17.2	ආයතනය පිළිබඳ තොරතුරු එහි වෙබ් අඩවිය හරහා ලබා දී තිබෙන අතර, වෙබ් අඩවිය හරහා හෝ විකල්ප මාර්ග හරහා ආයතනය පිළිබඳ මහජනයාගේ ප්‍රශංසා / වෝදනා පල කිරීමට පහසුකම් සලසා තිබීම.	අනුකූල වේ.		

17.3	තොරතුරු දැන ගැනීමේ පනතේ 08 වන හා 10 වන වගන්තිය ප්‍රකාරව වසරකට දෙවතාවක් හෝ වසරකට වරක් වාර්තා ඉදිරිපත් කොට තිබීම.	අනුකූල වේ.		
18	පුරවැසි ප්‍රඥප්තිය ක්‍රියාත්මක කිරීම.			
18.1	අංක 05/2018 හා 05/2018(1) දරණ රාජ්‍ය පරිපාලන හා කළමනාකරණ අමාත්‍යාංශ චක්‍රලේඛ අනුව පුරවැසි/ සේවලාභී ප්‍රඥප්තියක් සම්පාදනය කොට ක්‍රියාත්මක කර තිබීම.	අනුකූල වේ.		
18.2	එම චක්‍රලේඛයේ 2.3 ඡේදය පරිදි, පුරවැසි/ සේවලාභී ප්‍රඥප්තිය සම්පාදනය කිරීම හා ක්‍රියාත්මක කිරීමේ කටයුතු අධීක්ෂණය කිරීම හා ඇගයීම සඳහා ආයතන විසින් ක්‍රමවේදයක් සකස් කොට තිබීම.	අනුකූල වේ.		
19	මානව සම්පත් සැලැස්ම සම්පාදනය කිරීම.			
19.1	2018.01.24 දිනැති රාජ්‍ය පරිපාලන චක්‍රලේඛ අංක 02/2018 ඇමුණුම 02 ආකෘතිය පදනම් කරගෙන මානව සම්පත් සැලැස්මක් සකස් කොට තිබීම.	අනුකූල වේ.		
19.2	කාර්ය මණ්ඩලයේ සෑම සාමාජිකයෙකු සඳහාම වර්ෂයකට අවම වශයෙන් පැය 12 කට නොඅඩු පුහුණු අවස්ථාවක් ඉහත සඳහන් මානව සම්පත් සැලැස්ම තුළ තහවුරු කොට තිබීම.	අනුකූල වේ.		
19.3	ඉහත සඳහන් චක්‍රලේඛයේ ඇමුණුම 01 හි දැක්වෙන ආකෘතිය පදනම් කරගෙන සමස්ත කාර්ය මණ්ඩලය සඳහාම වාර්ෂික කාර්ය සාධන ගිවිසුම් අත්සන් කර තිබීම.	අනුකූල වේ.		
19.4	ඉහත චක්‍රලේඛයේ 6.5 ඡේදය ප්‍රකාරව මානව සම්පත් සංවර්ධන සැලැස්ම පිළියෙළ කිරීම, ධාරිතා සංවර්ධන වැඩසටහන් සංවර්ධනය කිරීම, නිපුණතා සංවර්ධන වැඩසටහන් ක්‍රියාත්මක කිරීම පිළිබඳ වගකීම් පවරා ජ්‍යෙෂ්ඨ නිලධාරියෙකු පත් කොට තිබීම.	අනුකූල වේ.		
20	විගණන ඡේදවලට ප්‍රතිචාර දැක්වීම.			
20.1	ඉකුත් වර්ෂ සඳහා විගණකාධිපති විසින් නිකුත් කළ විගණන ඡේද මගින් පෙන්වා දී ඇති අඩුපාඩු නිවැරදි කොට තිබීම.	අනුකූල වේ.		